



**LE RENDEZ-VOUS**  
DES MISSIONS LOCALES DES  
*Hauts-de-France*

LA  
**GARANTIE**  
**JEUNES**  
Dans tous ses ETATS



---

dans le contexte du lancement du CEJ

L'édition 2021 vous propose de découvrir  
toutes les facettes de la **Garantie Jeunes** !

Permettre aux jeunes de moins de 26 ans éloignés de l'emploi de s'insérer professionnellement et socialement de manière durable constitue un enjeu crucial pour les Élus locaux qui président les missions locales et les Pouvoirs Publics qui les soutiennent.

En 2015, pour permettre aux jeunes en précarité financière de se concentrer sur la réussite de leur parcours d'insertion, le Gouvernement a imaginé et lancé l'expérimentation de la Garantie jeunes, qui s'est généralisée en 2017. Ce dispositif a été confié pour sa mise en œuvre aux missions locales exclusivement, de par la nature des publics qu'elles accueillent.

En 2020, ce dispositif a été renforcé par le Gouvernement, dans le cadre du plan « 1 jeune 1 solution », en doublant l'objectif pour cibler 200 000 jeunes en 2021. La région Hauts-de-France s'est vue doter de 29 397 places, soit 15% de l'objectif national. La Garantie jeunes permet la mise en place d'un accompagnement global et intensif assorti d'une allocation mensuelle. Basé sur le principe de « l'emploi d'abord », ce dispositif d'accompagnement conjugue sur une période de 9 à 18 mois, actions collectives et suivi individualisé. Il donne aux jeunes l'opportunité de bénéficier d'un appui pour définir un projet, démultiplier les expériences professionnelles, acquérir des

compétences via l'accès à la formation ou l'apprentissage, et résoudre des problématiques sociales, telles que l'accès au logement, à la mobilité, à la santé, etc. L'accompagnement global délivré et son intensivité représente un véritable atout pour favoriser l'accès à l'autonomie des bénéficiaires.

Afin de répondre aux besoins des jeunes et des territoires, les missions locales ne cessent d'innover et de réinventer les actions et offres de services proposées aux jeunes accompagnés en Garantie jeunes. Cette construction ne pourrait pas se mettre en œuvre sans le concours des partenaires qui œuvrent quotidiennement aux côtés des missions locales. Qu'ils soient de la sphère éducative, économique ou sociale, ils sont indispensables pour la réussite des parcours. Le présent document fournit un échantillon des nombreuses actions mises en œuvre par les missions locales des Hauts-de-France et leurs partenaires pour adapter l'accompagnement en Garantie jeunes et pour favoriser l'insertion durable des jeunes des territoires. Nous vous en souhaitons une bonne lecture et espérons qu'il soit source d'inspiration pour poursuivre l'amélioration du service rendu aux jeunes de la région, et préparer ensemble le Contrat d'Engagement Jeune à venir.

**Martin DAVID-BROCHEN**

*Co-président*

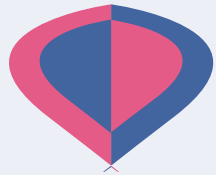


**Patrice FONTAINE**

*Co-président*



## La Garantie Jeunes s'articule avec tous les autres dispositifs :



- Entre *innovation* et mutation

05



- Le *collectif* en action

17



- Avancer sans freins : *L'accompagnement* global et individualisé

32



- Une route vers l'*emploi*

46

# Entre innovation et mutation

## Garantie Jeunes - jeunes diplômés

Entreprendre Ensemble Dunkerque

## Garantie Jeunes thématique

Mission Emploi Lys Tourcoing

## Radio jobs

ALPES - ML Métropole Nord-Ouest

## Le jardin des partages

ML Cœur de Picardie

## Comme un poisson dans l'ère numérique 10

ADEFI - MLR Ternois

## 05 Rallye numérique Calais game tour 11

Fabrique DEFI du Calaisis

## 06 Garantie Jeunes Express 12

Fabrique DEFI du Calaisis

## 07 Ateliers UnisCité 14

Fabrique DEFI du Calaisis

## 08 GJ pour les 16-18 ans 15

ML Montreuil - Côte d'Opale

## Entreprendre Ensemble Dunkerque

Les personnes ressources au sein de la structure :

**Arnaud DECLUNDER**

*Directeur d'Entreprendre Ensemble*

03 28 22 64 00 - arnaud.declunder@eedk.fr

**Pierric DURUT**

*Directeur de l'Innovation et responsable de la GJ*

03 61 44 00 60 - pierric.durut@eedk.fr

**Alexandre DUBOIS**

*Responsable du Département Accompagnement*

03 28 22 64 00 - alexandre.dubois@eedk.fr



### Les partenaires

Réseau de marraines et parrains, personnes actives ou retraitées, réseau d'entreprises, corps d'armée.



## Garantie Jeunes diplômés

Le Club des diplômés d'Entreprendre Ensemble s'adresse aux jeunes de niveau bac + 2 ou plus bénéficiant de la Garantie jeunes. Les conseillers leur assurent un accompagnement globalisé en mobilisant, d'une part les départements ressources internes (Emploi, Compétences et Entrepreneuriat), et d'autre part, un réseau constitué d'acteurs appartenant à des structures spécialisées. Le réseau des marraines et parrains est également sollicité pour la préparation aux entretiens d'embauche. Des rencontres mensuelles organisées avec des entreprises partenaires permettent aux jeunes de travailler leur posture, d'échanger et, si possible, de se créer des opportunités.

### Les impacts

Les jeunes vont pouvoir mieux se situer sur le marché de l'emploi, valoriser leur parcours auprès des employeurs enrichir leurs expériences professionnelles, développer des compétences complémentaires et bénéficier d'un appui dans leurs démarches quotidiennes (logement, santé, aides financières, mobilité, loisirs...). De son côté, la mission locale s'appuie sur cette action pour développer son réseau d'entreprises partenaires. Pour les entreprises partenaires, la Garantie jeunes est un espace privilégié qui leur offre l'opportunité d'aboutir à des recrutements potentiels.

### Si c'était à refaire :

Le Club des jeunes diplômés est reconduit chaque année depuis 2018 et accompagne plus d'une centaine de jeunes par an.

## La Garantie Jeunes thématique

La ML met en place des parcours spécifiques GJ pour les mineurs, les jeunes diplômés et les ressortissants étrangers.

Les jeunes mineurs participent à des formations en partenariat avec l'AFPA et Cyform (cités éducatives). Le parcours spécifique aux jeunes diplômés se compose d'ateliers collectifs portant sur la définition du projet professionnel, sur les représentations autour des métiers visés, et sur une sensibilisation à l'entrepreneuriat.

La première étape du parcours des ressortissants étrangers est axée sur l'acquisition des compétences clés.

De manière transversale, les jeunes participent également à des actions autour du développement des compétences psychosociales (CPS).

### Les impacts

L'évaluation auprès des jeunes est encore en cours, mais pour la mission locale, cette action de spécialisation sur des thématiques spécifiques permet de répondre aux besoins des jeunes de manière plus complète.



### Si c'était à refaire :

Cette action sera reconduite pour les parcours spécifiques mineurs et jeunes diplômés.

## Mission Emploi Lys Tourcoing

Les personnes ressources au sein de la structure :

**Solène CLOT**

*Jeunes diplômés*

07 80 91 34 48 - sclot@mltourcoing.fr

**Audrey LEROY**

*Responsable service Obligation de formation*

03 20 28 82 20 - aleroy@mltourcoing.fr

**Messaouda DEVRIENDT**

*CIP GJ et animation de la thématique ressortissants étrangers*

03 20 28 82 20 - mdevriendt@mltourcoing.fr



### Les partenaires

Organismes du SIEG, OF, partenaires MELT ...

Mission Emploi Lys Tourcoing





## Mission Locale Métropole Nord-ouest

Les personnes ressources au sein de la structure :

**Farid AIT-MOKRANE**

*Directeur adjoint*

06 44 88 37 92 - farid.ait-mokrane@mlmno.fr

**Amandine FRANCOIS**

*Chargée de communication*

06 75 30 15 29 - amandine.francois@emploi-mno.fr



### Les partenaires

Radio RPL, Association Intermédiaire Tremplin



**Mission Locale**  
Métropole Nord-Ouest

### Si c'était à refaire :

Cette action sera reconduite car il s'agit d'une action qui contribue de manière positive à la préparation des publics, la clarification de leur projet en faveur de l'accès à un emploi ou à une formation.



## Radio Jobs

L'action consiste en un coaching permettant aux jeunes d'être plus à l'aise dans leurs échanges avec des recruteurs. L'accompagnement a pour but de préparer chaque participant à présenter au mieux son parcours professionnel. La co-animation par le journaliste de RPL Radio et un professionnel qui intervient sur le recrutement crée une mixité des approches. Les bonnes pratiques de la radio : l'argumentation, l'esprit de synthèse, la structuration du discours... sont utilisées pour faire prendre conscience aux jeunes de leur voix, et parfois même de leur « voie ». Les sessions se concluent par un enregistrement réalisé en studio dans les conditions d'un entretien d'embauche.

### Les impacts

Pour les jeunes, cette action permet de gagner en confiance en soi, de monter en compétences comportementales, d'acquérir une certaine aisance à l'oral ainsi que lors d'échanges avec un recruteur, de clarifier leur projet professionnel, de les motiver à postuler à un emploi...

Pour la Mission Locale, l'action permet de proposer des solutions innovantes d'accompagnement, de répondre aux problématiques rencontrées par les jeunes en matière de préparation à l'emploi et d'enrichir l'offre de services. Enfin, l'action permet à la Radio RPL de s'orienter sur un autre champ que celui de la culture, de développer un partenariat sur la durée avec la mission locale, de promouvoir la radio à l'échelle locale mais elle peut aussi permettre à l'Association Intermédiaire de repérer des candidats pour les postes à pourvoir dans sa structure.

## Le Jardin des Partages

Pour permettre aux jeunes d'avoir une approche des métiers de l'horticulture et du maraîchage dans la logique du développement durable, la mission locale met en place une action partenariale sur le site du «jardin des partages» avec le Centre Social Rural de Guiscard. A leur arrivée, les jeunes bénéficient d'une présentation des jardins, d'explications et de conseils. Ils récoltent ensuite les légumes, cuisinent et partagent leur repas sur place.

Basée sur une pédagogie inductive, alternative et innovante, l'action permet de faire connaître les métiers de la terre, de sensibiliser les jeunes au développement durable, aux enjeux d'une alimentation équilibrée et de développer leurs compétences psychosociales (CPS).



### Les partenaires

Centre social rural de GUISCARD, Directrice Carine FERNON, NATUR'ANIM, fondateur Thierry LETUPE



### Si c'était à refaire :

L'action est reconduite depuis juin 2020. Ce type de projet mis en place avec des partenaires œuvrant dans le domaine du développement durable et de la biodiversité permet de susciter des vocations professionnelles chez certains jeunes.



## ML Cœur de Picardie

Virginie PASSION

Coordinatrice GJ

03 44 09 86 30

virginie.passion@mlcp.org



## Les impacts

À travers cette action, la Mission Locale intègre dans son offre de services une sensibilisation au développement durable. Les jeunes découvrent les métiers du maraîchage et sont sensibilisés aux techniques employées (apport théorique, saisonnalité des produits...). La récolte et l'utilisation des produits pour la préparation des repas permet de mettre en pratique les éléments théoriques présentés. De façon transversale, l'action permet d'aborder la question de la gestion d'un budget et de la nutrition. La récolte et la préparation des repas étant réalisées en groupe, cela permet également aux jeunes de développer leurs compétences psychosociales et la cohésion de groupe.

**Mission Locale**  
Coeur de Picardie 😊

mon avenir, j'y crois !

## Comme un poisson dans l'ère numérique

Pendant 16 semaines, dont 6 en entreprise, un groupe Garantie Jeunes bénéficie d'un parcours axé sur le numérique. Pendant le collectif, les jeunes utilisent de nombreux outils numériques pour améliorer leurs compétences, mais aussi travailler leur projet professionnel. Ils vont ainsi réaliser un CV vidéo en bénéficiant des conseils d'un coach en image et un shooting photos. La conception d'un e-journal de groupe et une sensibilisation à l'e-réputation et la bonne utilisation des réseaux sociaux sont également intégrées dans ce parcours. Les jeunes vont aussi pouvoir découvrir les métiers du numérique et manipuler certains objets comme un drone ou une imprimante 3D.

### Les impacts

Ce parcours permet aux jeunes de mieux appréhender et utiliser les outils numériques au service de leurs recherches d'emploi. Ils découvrent également de nombreux métiers qui leur sont accessibles et auxquels ils n'auraient pas pensé. Ils ont également la possibilité de passer le certificat CléA en fin de parcours.

Pour la mission locale, ce type de parcours offre l'opportunité d'un accompagnement individuel renforcé innovant. Il permet aussi de favoriser l'accès à des formations certifiantes à un public rencontrant notamment des difficultés en termes de mobilité, d'orientation et d'accès à l'emploi.

Pour les partenaires, l'action permet de renforcer leur intervention sur un territoire rural.

Si c'était à refaire :

Afin de maximiser la complémentarité des approches et outils, l'action est co-construite avec l'organisme de formation. L'action étant reconduite, cela permet de la faire évoluer de manière concertée si nécessaire.

## ADEFI - MLR Ternois

Les personnes ressources au sein de la structure :  
**Elsa CHOPART**

**Responsable Garantie Jeunes**

03 21 03 26 10 - e.chopart@adefi-mlr.fr

**Sueva DUBOIS**

**Conseillère en insertion**

03 21 03 26 10

s.dubois@adefi-mlr.fr

**Sandra BAROUX**

**Conseillère Formatrice**

03 21 03 26 10

s.baroux@adefi-mlr.fr



### Les partenaires

AFP21 Arras



## Fabrique DEFI du Calaisis

Les personnes ressources au sein de la structure :

**Laurence MAUFFET**

*Chargée de relation entreprise GJ*

07 88 89 04 29 - lmauffet@lafabriquedefi-calaisis.fr

**Nadia DENEU**

*Conseillère en insertion GJ*

06 31 84 09 91 - ndeneu@lafabriquedefi-calaisis.fr



## Les partenaires

Le service jeunesse de la Ville de Calais



## Rallye numérique Calais game tour

À travers une activité ludique et interactive, les jeunes partent à la découverte insolite de Calais et de ses secrets.

Par groupes de deux ou trois, les jeunes doivent relever les challenges vidéos, photos et quiz de ce City Tour afin de remporter un maximum de points. Pour jouer, rien de plus simple, il faut utiliser son smartphone et se laisser guider par une application OMG.

À l'écran se lance une carte Mappy. Sur cette carte, il y a 12 icônes correspondant aux points où les joueurs doivent se rendre afin de déclencher le quiz. Les questions portent sur des lieux ou monuments représentatifs de Calais comme par exemple l'église Notre Dame, le Dragon, le beffroi, le théâtre.

## Les impacts

Par un outil ludique, les jeunes vont développer leur curiosité pour mieux connaître la ville de Calais, son histoire et ses monuments.

L'outil permet aussi un travail sur la mobilité à pied ou en transport en commun, ainsi que le travail en équipe.

Pour la Ville de Calais, c'est un moyen de faire connaître son application et de valoriser son patrimoine.

## Si c'était à refaire :

Nous avons profité de cette action menée par la ville de Calais. C'est une action qui va être renouvelée car elle plait aux jeunes. La réalisation de challenges et l'utilisation de leur smartphone font qu'ils s'impliquent rapidement.





## Garantie jeunes express

Lors d'un parcours inspiré du jeu « Pékin Express », 4 équipes de 4 - 5 jeunes en GJ vont se rendre par différents moyens : en Vél'in, en bus ou à pied, dans des lieux divers et relever des défis :

- Récupérer des goodies dans une entreprise de travail temporaire (ETT),
- Renseigner un questionnaire dans un centre de formation,
- Réaliser une enquête métiers dans des entreprises d'une zone d'activités
- Prendre une photo originale devant la CAF et la CPAM

La dernière étape consiste à se rendre à la base de voile où les référentes établissent le classement en fonction de plusieurs critères : rapidité, missions accomplies, bus empruntés... et récompensent les lauréats avec des lots offerts par les partenaires de la ML.



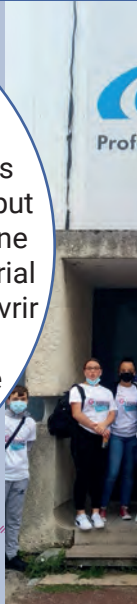
### Les partenaires

Partenaires et entreprises qui ont offert des lots : Calaisfornia, Atelier du chocolat, Adecco, Adéquat, Auchan Calais, Décathlon, Bagelstein, Konya kebab, l'association We For You



### Si c'était à refaire :

Cette action appréciée des jeunes va être reconduite. Réalisée au début du collectif, elle permet de créer une réelle cohésion. Le réseau partenarial doit être suffisant pour faire découvrir le plus de structures possibles. Enfin, il faut veiller à ne pas faire parcourir de trop longues distances.



## Fabrique DEFI du Calaisis

Les personnes ressources au sein de la structure :

**Justine FOURRIER**

*Chargée de Relations Entreprises*

07 88 70 78 50

[jfourrier@lafabriquedefi-calaisis.fr](mailto:jfourrier@lafabriquedefi-calaisis.fr)

**Céleste RENAUT**

*Conseillère en Insertion*

06 33 34 81 63

[crenaut@lafabriquedefi-calaisis.fr](mailto:crenaut@lafabriquedefi-calaisis.fr)

**Laurence MAUFFET**

*Chargée de Relations Entreprises*

07 88 89 04 29

[lmauffet@lafabriquedefi-calaisis.fr](mailto:lmauffet@lafabriquedefi-calaisis.fr)



## Les impacts

Les jeunes ont tous joué le jeu et ont apprécié le concept. Ce type d'action favorise la communication entre eux et crée également du lien entre référents et jeunes. Le parcours proposé permet la découverte d'une zone d'activités Calaisienne, de différents métiers et d'un organisme de formation, ainsi que de différentes institutions et du réseau de transport en commun de la ville.

La « Garantie jeunes express » bénéficie d'une communication positive et a fait l'objet d'un article dans la presse locale. Elle contribue au développement du réseau de partenaires. Ces derniers ont ainsi pu s'intégrer dans un projet collaboratif avec La Fabrique Défi mais également mettre en valeur leur enseigne à travers la communication autour de l'action.

**Fabrique  
Défi** DEVELOPPEMENT ECONOMIQUE  
FORMATION & INSERTION

**City Pro**  
professionnels de Formation





## Ateliers UnisCité

Deux acteurs de l'inclusion et de la médiation sociale sur le territoire : UnisCité et FACE (Fondation Agir Contre l'Exclusion) Calaisis interviennent lors d'ateliers auprès des jeunes en Garantie jeunes. Ces ateliers, d'une durée d'une heure et demi environ, sont animés par des jeunes en Service Civique et permettent d'aborder différents sujets de société :

- L'e-réputation
- La santé sexuelle (infections sexuellement transmissibles, sexisme, violence)
- Les addictions : alcool, drogue, jeux...



## Les impacts

Pour les conseillers, certains sujets sont plus difficilement abordables de par leur position d'adultes et de « donneurs de leçons ». Les intervenants sont dans la même tranche d'âge que les jeunes en GJ. Les messages passent donc plus facilement, plus clairement et sans filtre.

La sensibilisation par des pairs a donc des impacts positifs sur les jeunes en GJ qui vont mieux écouter et intégrer les informations et conseils diffusés. De leur côté, les jeunes en Service Civique qui interviennent sont encadrés et formés par des professionnels de l'insertion. Ils acquièrent des savoir-faire et savoir-être utiles pour leur projet professionnel et sont valorisés dans leurs activités.

## Si c'était à refaire :

L'action va être reconduite en 2022 et devenir un rendez-vous hebdomadaire. Le contact avec des acteurs comme FACE est facilité par le maillage territorial. Nos structures trouvent des intérêts convergents à travailler ensemble sur ce genre d'actions.

## Fabrique Défi du Calaisis

Les personnes ressources au sein de la structure :  
**Arnaud GRESSIER**

*Chargé Relations Entreprises*

06 88 79 16 42

agressier@lafabriquedefi-calaisis.fr

**Sonia GERMAIN**

*Chargée Relations Entreprises*

07 72 50 23 94

sgermain@lafabriquedefi-calaisis.fr



## Les partenaires

UnisCité, FACE (Fondation Agir Contre l'Exclusion) Calaisis



## ML Montreuil Côte d'Opale

Les personnes ressources au sein de la structure :

**Dominique VEST**

**Coordo 16-18 ans**

06 73 23 05 65

dominique.vest.mlmco@gmail.com

**Sandrine CLETON**

**CISP GJ 16-18 ans**

sandrine.cleton.mlmco@gmail.com



## Les partenaires

AREP Etaples, INSTEP, MFR Hucqueliers, MFR Samer, l'Armée, MLDS Montreuil, Protection Judiciaire de la Jeunesse, l'ULCO - Université Littoral Côte d'Opale

**MISSION LOCALE**  
Montreuil Côte d'Opale

## Garantie Jeunes mineurs

Après avoir expérimenté un Service d'Accompagnement Spécialisé, sur la base d'un diagnostic individualisé et un atelier de remobilisation externalisé, la mission locale s'est réorientée sur l'internalisation de l'accompagnement au travers de la Garantie jeunes. C'est dans ce contexte qu'elle propose une GJ spécifique pour les mineurs dans le cadre de la mise en oeuvre de l'obligation de formation.

## Les impacts

La mise en place d'une cohorte spécifique mineurs a permis à la mission locale de repenser les modalités d'accompagnement des jeunes, d'avoir une approche plus individualisée.

Les jeunes peuvent se positionner sur des ateliers mensuels, en fonction de leur projet et de leurs besoins. La tenue régulière de temps collectifs est une occasion pour eux de sortir de l'isolement, apprendre à mieux se connaître et à s'exprimer, découvrir la notion d'entraide aux travers des projets communs.

## Si c'était à refaire :

Au regard des premiers mois de mise en oeuvre, les résultats sont intéressants. Les jeunes retrouvent un rythme et une dynamique. Plusieurs jeunes ont trouvé un apprentissage ou un emploi et 25% des jeunes ont obtenu le code et commencé les leçons de conduite.

# Le *collectif* en action

ML Rives de l'Aa et la Colme	17	Fabrique DEFI du Calaisis	25
<b>Réalisation du court-métrage «La Réponse»</b>		<b>En route vers la GJ (vidéo)</b>	
ML Wattrelos - Leers	18	Fabrique DEFI du Calaisis	26
<b>Maraudes alimentaires</b>		<b>Activités sportives</b>	
Réussir en Sambre-Avesnois	20	Fabrique DEFI du Calaisis	28
<b>Actions transversales</b>		<b>Le théâtre au service de la confiance en soi</b>	
ML du Clermontois	21	Fabrique DEFI du Calaisis	29
<b>Atelier d'expression autour de l'écriture</b>		<b>Parraine ton pote et défie le à Clairefontaine</b>	
ML du Clermontois	22	Fabrique DEFI du Calaisis	30
<b>La Garantie Jeunes racontée par les jeunes (vidéo)</b>		<b>S'évader au Channel</b>	
MLR du Grand Plateau Picard	23	ML du Pays de Saint-Omer	31
<b>L'aventure intérieure</b>		<b>Engagement citoyen</b>	
AMIE du Pays Boulonnais	24		
<b>Rallye découverte</b>			

## ML des Rives de l'Aa et de la Colme

Les personnes ressources au sein de la structure :

**Emilie CEGLARSKI**

**Coordinatrice FSE**

03 28 22 21 03 - emilie.ceglarski@mlrivesaacolme.fr

**Emmanuel LICHTENSTAJN**

**Directeur**

03 28 22 21 03

emmanuel.lichtenstajn@mlrivesaacolme.fr



### Les partenaires

SIVOM, Communauté de communes des Hauts de Flandres, Mairie de Gravelines, Mairie de Pitgam, Etablissements Publics Fonciers, Bahori, Boomerang, Services de Police, Services de Gendarmerie, Maeva Delecolle Formation, Tahlassun Formation, Stock Américain de Calais, DLM Saint-Pol sur Mer, imprimerie d'Audruicq, Sportica Gravelines, Pictanovo Région, cellule de tournage de Dunkerque, le réalisateur John Sizemen Watts, les nombreux bénévoles du territoire.

## Réalisation du court-métrage «La Réponse»



Le repérage et la mobilisation des publics sont des enjeux prioritaires pour les missions locales. Pour promouvoir l'offre de services de façon innovante, la Mission Locale des Rives de l'Aa et de la Colme a produit avec un réalisateur, des jeunes et des partenaires le court-métrage « La réponse ». Ce projet s'est déroulé sur 10 mois et a mobilisé plus de 90 jeunes inscrits en GJ dans toutes les étapes de la production du film.

La production du film a permis de répondre à deux objectifs majeurs : renouveler l'image de la mission locale, et mobiliser des jeunes et les accompagner dans le développement de nouvelles compétences transversales (posture, esprit d'équipe, etc.).

### Les impacts

Cette action a fédéré autour d'un projet commun, des jeunes, les salariés et élus de la mission locale, des partenaires et des bénévoles du territoire.

Les jeunes ont été initiés aux techniques de réalisation d'un film et ont pu par ce biais développer des compétences transversales: travail en équipe, gestion de projet, communication, etc. Pour la mission locale, le court-métrage représente un véritable outil de communication valorisant l'offre de services de la structure auprès des jeunes et des partenaires. Par le biais de la réalisation de ce projet, de nombreux partenaires et bénévoles du territoire ont été mobilisés sur une cause commune : l'emploi des jeunes.

### Si c'était à refaire :

Cette action permet de mobiliser les jeunes autour d'un projet innovant et de développer de nouveaux outils de communication sous un format apprécié par la jeunesse. Il pourrait être intéressant de reconduire une telle action en mobilisant plusieurs missions locales



## Les Maraudes alimentaires

La Mission locale a développé un partenariat avec le Centre Social de l'Avenir et d'autres associations caritatives de la métropole de Lilloise. Afin de promouvoir le bénévolat et mobiliser les jeunes dans un engagement citoyen, la ML et ses partenaires ont mis en place une action autour de la préparation et la distribution de plats auprès des personnes dans le besoin. Tous les mois, la Mission locale mobilise quelques jeunes en parcours GJ sur une journée pour :

- récolter des denrées alimentaires
- préparer les repas à distribuer en respectant les normes d'hygiène et la chaîne du froid
- distribuer directement auprès des personnes dans le besoin les plats préparés.

### Les partenaires

Le Centre Social de l'Avenir de Wattrelos, Association caritative qui vient en aide aux SDF à Lille

Mission Locale  
Wattrelos - Leers



Si c'était à refaire :

Pour Noël, cette action sera complétée par une opération spéciale: les jeunes récolteront des lots dans des commerces qui seront offerts dans des boîtes customisées. Cette action pourrait servir à repérer du public éligible à nos dispositifs.







## LML Wattrelos - Leers

Les personnes ressources au sein de la structure :

**Okbia BOULEKRAS**

*Directrice*

06 47 43 20 60

boulekras\_o@mlwattrelos.com

**Abdelsamad BOUZLHAD**

*Référent repérage*

03 20 89 44 33

bouzelahd\_s@mlwattrelos.com



## Les impacts

Ce projet partenarial permet de renforcer les liens avec les associations du territoire et de promouvoir les actions de bénévolat et d'engagement citoyen auprès des jeunes accompagnés.

Les jeunes sont impliqués dans la préparation et la distribution des repas, ce qui leur permet de développer des compétences organisationnelles et techniques sur les normes d'hygiène.

De manière transversale, cette action permet à la mission locale de sensibiliser les jeunes sur la nutrition. Ils apprennent à concevoir des plats équilibrés et diététiques.



## Actions collectives transversales en GJ

Les jeunes de GJ participent à des actions transversales venant enrichir les ateliers collectifs. Ces actions portent sur la citoyenneté, le développement des compétences psychosociales (CPS) et l'écologie. Elles contribuent à l'épanouissement des jeunes, tout en permettant l'accès aux loisirs, la culture, l'autonomie, et de prévenir les conduites à risques et le sentiment de «mal-être». En partenariat avec Prisme, les jeunes participent à divers ateliers afin de développer leurs compétences émotionnelles (estime de soi, gestion du stress, etc.), ainsi que leur compétences sociales (cohésion de groupe, communication). Ces actions sont amenées à s'inscrire dans le temps.

### Les impacts

Les actions transversales donnent la possibilité aux jeunes de découvrir de nouveaux domaines d'activité sociales et culturelles et d'être sensibilisés sur des thématiques particulières. Le travail de développement des compétences psychosociales leur permet, en complément, de prendre confiance en eux et de répondre avec efficacité aux exigences et aux épreuves de la vie quotidienne. Le développement de ces compétences permet alors de mener les jeunes à accroître leur autonomie. Cette collaboration partenariale avec l'association Prisme, permet de proposer aux jeunes un accompagnement global et d'élargir l'offre de services mobilisable en fonction de leurs besoins.

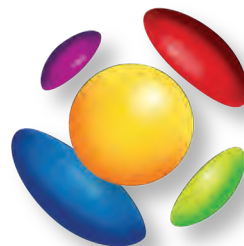
### Si c'était à refaire :

La mission locale poursuivra la mise en place d'actions partenariales afin d'étoffer l'offre de services mobilisable pour les jeunes et leur proposer un accompagnement global. Le maillage territorial et le renforcement des partenariats déjà existants sont deux éléments essentiels.

## REUSSIR EN SAMBRE AVESNOIS

Les personnes ressources au sein de la structure :

**Malika BOUDINA**  
*Responsable de secteur*  
07 68 94 22 08  
mboudina@gipreussir.fr  
**Sylvie FORIEL**  
*Chargée de projet*  
03 66 32 32 00  
sforiel@gipreussir.fr



**RÉUSSIR  
EN SAMBRE  
AVESNOIS**

*Générateur d'Avenir*

### Les partenaires

Association Prisme, Lion's Club, les Blongios, Art Thérapie, le Centre Communal d'Action Sociale.

## ML du Clermontois

Les personnes ressources au sein de la structure :

**Clémence LEFEBVRE**

**Coordinatrice Garantie jeunes**

03 44 68 27 27

clefebvre@mission-locale-clermont.fr



## Atelier d'expression autour de l'écriture

Cette action avait pour but de permettre à deux groupes de jeunes en GJ de participer à un atelier d'expression autour de l'écriture. Le premier groupe était constitué uniquement de jeunes femmes, le second était mixte.

Si pour le premier groupe l'exercice a plutôt plu et a majoritairement suscité la participation, il a fallu revoir l'organisation pour le second en réalisant les séances dans d'autres cadres, en extérieur ou dans un lieu d'exposition.

C'est un exercice qui fait sortir les jeunes de leur zone de confort car ils n'ont pas, ou très peu, l'habitude de se livrer sur leurs aspirations, surtout par écrit.

### Les impacts

Le bilan est positif pour la plupart des participants. De très belles productions ont été réalisées. Malgré une certaine appréhension et des questionnements sur le contenu de cet atelier, finalement, la plupart ont adhéré et pris du plaisir à y participer.

Pour les conseillers, cela a aussi permis de faire des liens avec la posture professionnelle et/ ou sociale.

### Les partenaires

Le Lion's Club



Si c'était à refaire :

Ce type d'atelier doit être bien préparé pour susciter l'adhésion des jeunes.

## Vidéo « La GJ racontée par les jeunes »

Onze jeunes issus d'anciennes cohortes GJ avec des étapes d'accompagnement et des avancées différentes de leur projet ont participé à la conception de la vidéo : écriture du scénario et réflexion sur les questions à aborder, apport de leurs témoignages, réflexion autour de l'aspect matériel et technique, réalisation de la vidéo dans son intégralité. Le montage a quant à lui été assuré par une jeune femme de la GJ.

## ML du Clermontois

Les personnes ressources au sein de la structure :

**Clémence LEFEBVRE**  
**Coordinatrice GJ**

03 44 68 27 27  
clefebvre@mission-locale-clermont.fr

## Les impacts

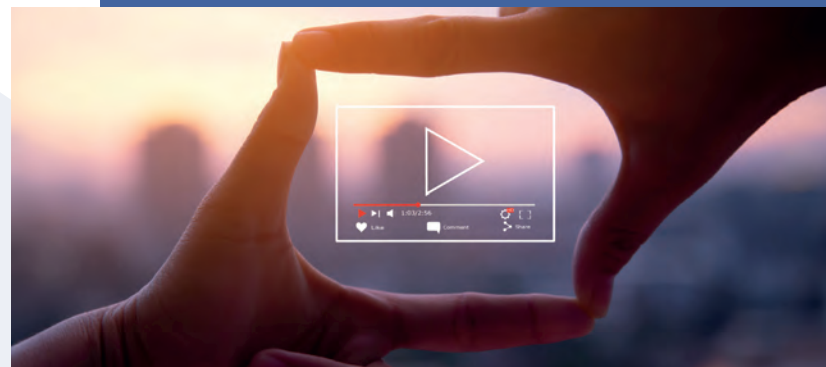
Les jeunes se sont sentis valorisés, ils ont pu dépasser certaines peurs, appréhensions, travailler leur façon de communiquer, développer le travail en équipe autour d'un projet commun. Alors que les jeunes ne se connaissaient pas initialement, l'adhésion s'est fait rapidement autour de ce projet commun. Pour la mission locale, c'est un outil de communication et de promotion sur le dispositif GJ. La vidéo a été projetée en Assemblée Générale en juin dernier.

## Si c'était à refaire :

L'action a été réalisée en mai – juin 2021 mais va être reconduite sur d'autres groupes afin de développer et d'enrichir la communication sur la GJ par et pour les jeunes.

## Les partenaires

Tout a été fait en interne !





## ML rurale du Grand Plateau Picard

Les personnes ressources au sein de la structure :

**Stéphanie DELCROIX**

03 44 78 72 00

stephanie.delcroix@mlrgpp.org



## L'aventure intérieure

Pendant une journée au centre équestre d'Étouy, un groupe de jeunes en GJ va expérimenter en équipe différentes activités : course d'orientation avec activités ludiques, équicoaching, tir à l'arc, javelot picard, sophrologie... Les objectifs sont de permettre des prises de conscience grâce à des expériences corporelles et relationnelles différenciées, de communiquer en équipe, de mieux écouter, de respecter des règles, de se responsabiliser, de gérer son agressivité, ses émotions, son stress...

### Les impacts

Les jeunes passent une journée agréable en groupe qui leur permet de mieux se connaître mutuellement et rend les échanges plus fluides. Les différentes activités permettent de sortir de leur zone de confort et de travailler sur les compétences psychosociales. Les jeunes prennent également conscience de certaines de leurs capacités et (re)prennent confiance en eux. Ils retrouvent aussi plus de motivation pour réaliser des démarches.

La mission locale bénéficie d'une image plus attractive auprès d'autres jeunes grâce au partage de photos et vidéos sur les réseaux sociaux des participants. Cela casse les idées reçues que certains jeunes peuvent avoir sur la mission locale.

La participation financière que reçoit le partenaire lui permet de sauver des chevaux destinés à l'abattoir.

### Les partenaires

Iguane Konzept



MISSION LOCALE RURALE  
DU GRAND PLATEAU PICARD

### Si c'était à refaire :

Ce type d'activités est régulièrement proposé aux jeunes en GJ car elles sont importantes pour la cohésion de groupe. Elles permettent de mieux se connaître, connaître les autres et s'intégrer dans une équipe.



## Rallye Découverte

Partant du constat que nombre de jeunes n'ont qu'une connaissance partielle de leur ville et peu de connaissances de son tissu économique local, culturel et institutionnel, la mission locale a créé un rallye de découverte de Boulogne sur Mer. Les jeunes répartis en binôme parcourent un circuit de 8,5 Km en 6 étapes de 25 mn avec 20 questions au total correspondant aux thématiques suivantes: les institutions: Mairie, CAF, Banque de France, Trésor Public, Pôle emploi, CPAM... la mobilité: transports en commun, auto écoles... les entreprises d'intérim, la culture: médiathèque, fresque Street Art, beffroi... les centres de formation

### Les impacts

Pour les jeunes : Intégrer la démarche de projet par étape et aller au bout de son engagement, prendre conscience que les problèmes de mobilité peuvent être gérés en s'y prenant en amont, repérer les structures et bâtiments utiles pour les démarches d'insertion socio-professionnelles, savoir se repérer dans la ville et lire un plan, s'intéresser à la culture locale et aux œuvres qui nous entourent en «levant la tête».

Pour la mission locale : Créer du lien entre les jeunes d'une même cohorte, faire comprendre la notion de travail d'équipe et d'accompagnement avec son conseiller, faire découvrir le tissu économique, géographique et culturel local «autrement».

Pour les partenaires : se faire connaître du public jeune et faire connaître les différentes missions de chacun.

### Si c'était à refaire :

Cet atelier est reconduit car il repose sur des besoins fondamentaux pour les jeunes. Il les fédère, leur permet de sortir de leur cadre habituel et les met en action de manière ludique et efficace.

## AMIE du Pays Boulonnais

Les personnes ressources au sein de la structure :

**Stéphanie BLAMPAIN**

*Chargée de projet*

03.21.31.56.76

sblampain@amie-boulonnais.fr

**Thomas QUENTIN**

*CIP/Éducateur sportif*

03.21.31.56.76

tquentin@amie-boulonnais.fr

**Olivier CABOCHE**

*Directeur*

03.21.30.36.22

ocaboche@amie-boulonnais.fr



### Les partenaires

Mairie, CAF, Banque de France, médiathèque, CPAM, agences d'intérim...



## Fabrique Défi du Calaisis

Les personnes ressources au sein de la structure :

**Julie DEBOFLE**

*Chargée de relations entreprises*

06 82 46 82 97

jdebofle@lafabriquedefi-calaisis.fr

**Peggy FOSSETTE**

*Conseillère en insertion*

pfossette@lafabriquedefi-calaisis.fr

**Cindy DELPLACE**

*Chargée de communication*

06 74 77 55 53

cdelplace@lafabriquedefi-calaisis.fr

## En route vers la Garantie Jeunes

Sur six mois, un groupe de jeunes en Garantie jeunes a participé à l'ensemble des étapes du projet de réalisation d'une vidéo de présentation du dispositif Garantie jeunes :

- Écriture du scénario
- Réalisation d'un «roman» photo pour faciliter le travail avec la caméra
- Choix des personnages, choix des textes, des costumes, choix des lieux de tournage, des plans
- Appui technique lors du tournage et pour le montage vidéo

### Les impacts

Les bénéficiaires d'une telle action sont multiples pour les jeunes :

- Découvrir les étapes de construction d'une vidéo
- Développer la confiance en soi en travaillant sur la maîtrise de sa voix, de sa posture ;
- Travailler l'écoute en donnant la possibilité à chacun de donner son point de vue et de s'exprimer librement ;
- Développer son esprit critique ;
- Travailler en équipe et s'appuyer sur les compétences et aptitudes des autres pour aboutir à un projet commun ;
- Aller jusqu'au bout d'un projet et respecter ses engagements. La conception d'un support ludique par et pour des jeunes permet à la mission locale de promouvoir le dispositif Garantie jeunes et de créer un lien de confiance avec les jeunes. C'est également un projet commun qui fédère les professionnels de la structure et crée une dynamique interne.



## Les partenaires

Réalisation en interne par les équipes Garantie jeunes et communication de la Fabrique Défi.



Si c'était à refaire :

C'était une excellente expérience à renouveler, peut être sur d'autres thématiques. Le tout est de se lancer !

## Activités sportives

Pendant la phase collective de la Garantie jeunes, les jeunes participent à différentes activités sportives, que ce soit du réveil musculaire, de la marche sportive, des sports collectifs tels que le football, la course d'orientation...

Le sport permet également d'aborder beaucoup de sujets sur la santé : hygiène, sommeil, nutrition et arrêt du tabac. Lors de séances avec le CCAS, des jeunes se sont aperçus que certaines personnes âgées étaient plus en forme qu'eux !

Ces activités physiques ont parfois pour objectif la préparation physique pour des concours comme l'armée, ou s'inscrivent dans le projet professionnel du jeune (ex. : animateur sportif).

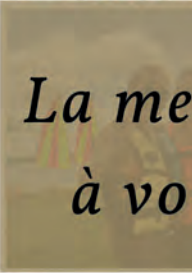
### Les partenaires

Le service des sports de la Ville de Calais, l'Union Française des Œuvres Laïques d'Éducation Physique (UFOLEP), les régies de quartiers

**Fabrique  
Défi** DEVELOPPEMENT ECONOMIQUE  
FORMATION & INSERTION

Si c'était à  
refaire :

Les activités sportives sont intégrées dans les phases collectives de la Garantie jeunes. Les retours des jeunes sont positifs. Et certains continuent une activité physique ou sportive qu'ils ont pu (re) découvrir pendant le collectif GJ.





## Fabrique Défi du Calaisis

Les personnes ressources au sein de la structure :

**Laurence MAUFFET**

**CRE Gj**

07 88 89 04 29

lmauffet@lafabriquedefi-calaisis.fr



rest  
us



## Les impacts

Ces activités ont pour effet de faire prendre conscience aux jeunes que l'activité physique permet non seulement de se sentir bien physiquement, mais aussi d'améliorer leur santé mentale et de réduire leur anxiété.

Elles ont un impact important pour la confiance en soi et l'estime de soi.

Pour les conseillers, ces activités sont des temps privilégiés pour échanger avec les jeunes dans un autre milieu que la mission locale. Certains jeunes peuvent alors exprimer des choses qu'ils ressentent plus facilement que dans un bureau ou une salle de réunion.

Pour les partenaires, ce sont des occasions de promouvoir la pratique d'une activité physique et sportive auprès de publics qui ne fréquentent pas ou plus les associations et clubs sportifs.





## Le théâtre au service de la confiance en soi

Lors d'un atelier, les jeunes vont découvrir des techniques du théâtre. Pour commencer, les participants appréhendent le groupe : présentation rapide, échauffement physique, exercices de diction, jeu de mémorisation... Ils vont également repérer les éléments « indésirables » de leur communication non-verbale. L'étape suivante consiste à explorer les notions de confiance en soi, en l'autre, et le lâcher-prise. Puis, après quelques minutes de préparation, les participants restituent saynètes improvisées, courts textes à interpréter ou exercices de construction narrative. L'atelier se termine par un temps de relaxation avec un travail sur la respiration, puis un débriefing de la séance.

### Les impacts

Les ateliers de théâtre et exercices d'improvisation apportent de nombreux bénéfices aux jeunes qui y participent : lâcher prise, désinhibition, (re)prise de confiance en soi, contrôle des émotions, maîtrise de la voix et de la respiration, adoption de la gestuelle et la posture adéquate... Ils pourront notamment reproduire ces techniques lors de leurs démarches ou pour les entretiens de recrutement.

En participant également aux ateliers, les référents se trouvent sur un pied d'égalité avec les jeunes. Cela crée de la convivialité et permet de tisser des liens de confiance entre jeunes et conseillers. Pour l'association partenaire, c'est un moyen de se faire connaître, faire découvrir le monde du théâtre, et pour les comédiens, de partager leur art.



### Si c'était à refaire :

Les retours de ce type d'activités sont très positifs pour les jeunes. Les effets sont rapidement visibles. Nous conseillons de consacrer un budget pour réaliser des ateliers théâtre avec des associations locales.

## Fabrique Défi du Calais

Les personnes ressources au sein de la structure :  
**Julie DEBOFLE**

*Chargée de relations entreprises*

06 82 46 82 97 - [jdebofle@lafabriquedefi-calais.fr](mailto:jdebofle@lafabriquedefi-calais.fr)

**Peggy FOSSETTE**

*Conseillère en insertion*

[pfossette@lafabriquedefi-calais.fr](mailto:pfossette@lafabriquedefi-calais.fr)

### Les partenaires

L'association Atome Théâtre

**Fabrique  
Défi**  
DEVELOPPEMENT ECONOMIQUE  
FORMATION & INSERTION

## Fabrique Défi du Calaisis

Les personnes ressources au sein de la structure :

**Aurore DENNETIERE**

**conseillère GJ**

03 21 34 15 38

adenetiere@lafabriquedefi-calaisis.fr



## Parraine ton pote et défie-le à Clairefontaine

Des jeunes parrainent d'autres jeunes pour entrer en Garantie jeunes. Parmi eux, 34 seront tirés au sort pour participer à une visite du centre national de football, Clairefontaine. En amont de la visite, les jeunes vont créer des t-shirts pour deux équipes. Une visite du stade de Lens et une rencontre avec un coach, ainsi qu'avec Laurent Hochart, ancien footballeur professionnel et coordonnateur du projet Calais 2030, seront également organisées. Le jour de la visite de Clairefontaine, le 22 juin 2022, les deux équipes s'affronteront sur un terrain d'entraînement. Une vidéo sera réalisée à cette occasion et diffusée en direct sur les réseaux sociaux de la Fabrique Défi.

### Les impacts

Les objectifs de l'action sont le développement de l'esprit d'équipe et la cohésion de groupe. Les jeunes travailleront également leur confiance en soi par le biais d'ateliers.

Les rencontres avec des professionnels ont pour but de faire découvrir différents métiers, notamment ceux du sport.

C'est également une action de communication pour faire connaître la Fabrique Défi et le dispositif Garantie jeunes.

### Les partenaires

En attente de confirmation pour le sponsoring : Mc Donald's, Défi sport.

L'Union Française des Œuvres Laïques d'Éducation Physique (UFOLEP) afin de présenter les formations liées aux métiers du sport.

Une demande de panneaux publicitaires est en cours auprès de la Ville de Calais.

Si c'était à refaire :

L'action a démarré en novembre 2021 et se concrétisera en juin 2022.

**Fabrique Défi**  
DEVELOPPEMENT ECONOMIQUE  
FORMATION & INSERTION

## S'évader au Channel

Au travers de cette action, les jeunes vont assister à un spectacle théâtral, musical ou d'arts du cirque, ce qu'ils ont, pour une très large majorité, peu l'occasion de faire. Cette action leur permet aussi de découvrir un lieu culturel de Calais, le Channel, et son histoire, ainsi que le panel de métiers existant dans le domaine du spectacle. Les sorties sont suivies de temps d'échanges qui contribuent à renforcer l'expression, le dialogue, le sens critique, à affirmer des points de vue, à argumenter dans un débat contradictoire... Autant de capacités qui peuvent ensuite être mobilisées dans d'autres domaines.



## Les impacts

Ces temps conviviaux permettent de renforcer le lien social du groupe, mais aussi une prise de recul par rapport aux difficultés quotidiennes. Ils permettent une ouverture d'esprit par la découverte des ressources du territoire, de participation à la vie locale et culturelle. Il s'agit alors pour les personnes de (re) trouver une place dans la vie de la cité. Ce sont aussi des temps qui permettent à la mission locale de créer des relations différentes avec les jeunes. Pour les partenaires, c'est une manière de se faire connaître auprès d'un public qu'ils ne touchent pas forcément et lui proposer sa programmation.

## Si c'était à refaire :

L'ouverture culturelle est un levier sur lequel on peut s'appuyer pour développer des projets innovants autour des arts et spectacles vivants. Aussi, nous conseillons aux autres missions locales de prendre contact avec les structures culturelles de leur territoire.

## Fabrique Défi du Calaisis

Les personnes ressources au sein de la structure :

**Julie DEBOFLE**

*Chargée de relations entreprises GJ*

06 82 46 82 97

[jdebofle@lafabriquedefi-calaisis.fr](mailto:jdebofle@lafabriquedefi-calaisis.fr)

**Peggy FOSETTE**

*Conseillère en insertion GJ*

[pfossette@lafabriquedefi-calaisis.fr](mailto:pfossette@lafabriquedefi-calaisis.fr)

## Les partenaires

Le Channel scène nationale

**Fabrique  
Défi**  
DEVELOPPEMENT ECONOMIQUE  
FORMATION & INSERTION

## Mission Locale de Saint-Omer

Les personnes ressources au sein de la structure :

**Grégory LEROY**

**Conseiller en insertion**

03 21 93 99 00

leroy.g@mission-locale.org

**MISSION LOCALE**  
DU PAYS DE SAINT-OMER

## Les partenaires

Les Restos du Coeur de Saint-Omer



## Engagement Citoyen

Pour diversifier l'accompagnement proposé aux jeunes, la mission locale de Saint-Omer mène au sein du collectif garantie jeunes des actions d'engagement citoyen.

C'est dans ce contexte que la structure et les jeunes accompagnés en Garantie jeunes s'investissent à raison de deux matinées par semaine auprès des Restos du Cœur.

Les jeunes rencontrent les bénévoles de l'association pour découvrir les pratiques et l'organisation interne de l'association. Ils sont ensuite impliqués dans la gestion des denrées alimentaires qui seront distribuées aux bénéficiaires : tri des denrées alimentaires, pesée, et stockage en chambre froide.

## Les impacts

L'action de bénévolat permet aux jeunes de gagner en autonomie et en responsabilité via le respect d'un engagement citoyen. En complément des compétences transférables acquises telles que la communication ou le sens de l'organisation, cette action de partenariat leur permet de se rendre utiles et d'être sensibilisés au bénévolat.

Pour les Restos du Cœur, le partenariat permet d'apporter une aide complémentaire aux bénévoles pour la distribution des colis aux bénéficiaires. Par ailleurs, l'association recherche régulièrement de nouveaux bénévoles pour renforcer son action.

## Si c'était à refaire :

Ce type d'action permet de développer l'engagement citoyen des jeunes accompagnés. Le partenariat avec les Restos du Cœur est reconduit jusqu'en juin 2022 pour conforter l'impact de l'action sur la mobilisation des jeunes dans leurs parcours.



# ■ Avancer sans freins

## L'accompagnement global et individualisé

ML de Thiérache	33	AGIRE - ML Val de Marque	40
<b>Promotion et prévention de la santé</b>		<b>Atelier MobiliMEL</b>	
ADELIE Villeneuve d'Ascq	34	Fabrique DEFI du Calaisis	41
<b>Atelier logement</b>		<b>Relooking système D</b>	
ADELIE Villeneuve d'Ascq	35	Fabrique DEFI du Calaisis	42
<b>Parcours santé</b>		<b>Eco-citoyenneté</b>	
REUSSIR - ML de Lille	36	<b>avec Marine Life Channel</b>	
<b>Prépa Garantie Jeunes</b>		Fabrique DEFI du Calaisis	44
ALPES - ML Métropole Nord-Ouest	37	<b>Parcours santé jeunes</b>	
<b>Culture et sport</b>		ML de Lens Liévin	45
ALPES - ML Métropole Nord-Ouest	38	<b>Les CV numériques</b>	
<b>Accès aux droits de santé</b>		<b>au Musée du Louvre Lens</b>	
<b>Escape game CPAM</b>			

## ML Pour l'emploi en Thiérache

Les personnes ressources au sein de la structure :

**Florence BROCHETON**

**Référente santé**

03 23 99 34 00

[florence.brocheton@ml-thierache.org](mailto:florence.brocheton@ml-thierache.org)



## Promotion et prévention de la Santé

Pendant la phase collective, différents temps sont organisés autour de la santé :

- information CPAM : l'accès aux droits, le télé service (espace numérique santé), le DMP et la prévention (bucco dentaire, contraception, vaccination obligatoire...)
- bilan de santé au centre de Saint Quentin
- interventions de l'ANPS : information sur les vaccinations et proposition de les mettre à jour au besoin par une infirmière, puis information
- prévention sur la sexualité
- intervention de Consultations Jeunes Consommateurs sur la présentation des différentes addictions et leurs effets.

### Les impacts

Cette action permet aux jeunes de prendre conscience de la problématique santé liée à l'employabilité, de mettre à jour leur dossier administratif, de leur donner la possibilité de créer et consulter leur compte ameli.fr et d'avoir un suivi médical par la suite. Ils sont aussi sensibilisés à l'importance d'adopter une bonne hygiène de vie : alimentation, activité physique...

### Les partenaires

centre de bilan de santé de Saint-Quentin, Association Nationale pour la Protection de la Santé, Caisse Primaire d'Assurance Maladie, Consultations Jeunes Consommateurs [www.aep-asso.fr](http://www.aep-asso.fr)



### Si c'était à refaire :

C'est une action régulière de la Garantie jeunes car être en bonne santé est nécessaire pour réaliser toutes les démarches liées à la formation ou l'emploi.

## Atelier Logement

Un atelier collectif est organisé autour de l'accès à l'information inhérente au logement avec l'intervention de l'Association Louise Michel. La permanence Information logement vient en complément de l'atelier. Le jeune est vu en entretien individuel et dispose d'un accompagnement personnalisé.

Enfin, un conventionnement est établi avec la Maison d'Accueil des Jeunes Travailleurs, dont le but est de faciliter la phase d'insertion sociale et professionnelle des jeunes en problématique de logement, en leur permettant d'être logés, le temps d'entamer toutes les démarches nécessaires à leur insertion (démarche administratives, santé, logement, formation et emploi).



## Adelie Villeneuve d'Ascq

Les personnes ressources au sein de la structure :

**Sabine TAQUIN**

03 20 43 87 17

staquin@adelie-vamb.fr

**Nadia DAKI**

03 20 43 87 17

ndaki@adelie-vamb.fr

**Leïla RHEIMOUNI**

03 20 43 87 17

lrheimouni@adelie-vamb.fr



### Les impacts

Cette action répond à la demande des jeunes quant à l'accès au logement. Elle constitue également une étape de parcours pour balayer les freins et les obstacles à l'insertion du jeune.

Cette action, ainsi que les divers outils qui la compose, permet à la Mission Locale de proposer un large panel de services répondant à la demande du public accompagné. Elle est en partie réalisable grâce au partenariat local et à la participation active et la réactivité de tous les acteurs du territoire. Elle permet à la mission locale de maintenir un lien constant et riche en faveur du public.

### Si c'était à refaire :

Cette action est pérenne puisqu'elle s'inscrit intégralement dans l'offre de services de la structure. Néanmoins, elle est ré-ajustable étant donné les attentes de notre public. Par ailleurs, ces outils sont fortement sollicités, tant par l'équipe de professionnels que par le public accompagné.

### Les partenaires

Association Louise Michel : accompagnement des femmes victimes de violence avec ou sans enfants, foyer d'hébergement temporaire pour un public en rupture et sans logement, CCAS de Villeneuve d'Ascq : examen des demandes de logement social via une commission mensuelle et dispositifs spécifiques d'urgence, Association Résidence plus : accès au logement social, Service Prévention de la Mairie de Villeneuve d'Ascq : accès en urgence à un logement, Hôtel 1ère Classe : nuitées allouées aux jeunes dans des situations d'extrême urgence.

## Adelie Villeneuve d'Ascq

Les personnes ressources au sein de la structure :

**Aurore RAKOTONATOANDRO**

*conseillère généraliste - référente santé*

03 20 71 00 00 - arakotonatoandro@adelie-vamb.fr

**Romain GAGNEUX**

*conseiller Garantie jeunes - binôme santé*

03 20 71 00 00 - rgagneux@adelie-vamb.fr



## Parcours santé

Le parcours santé est un parcours proposé aux jeunes, en collaboration avec l'Agence Régionale de Santé. Le parcours commence par l'atelier animé par une déléguée sociale de la CPAM où les jeunes font le point sur leurs droits. Vient ensuite une journée intitulée «manger-bouger» composée d'un atelier nutrition et d'un atelier activité physique, animés par un diététicien et un coach sportif. Puis, un atelier addictions animé par CEDRAGIR. Enfin,

nous proposons aux jeunes de faire un examen de prévention santé en partenariat avec les centres de préventions santé.

## Les impacts

C'est un parcours enrichissant pour les jeunes car il permet de répondre à l'ensemble des questions de santé qui sont parfois difficiles à aborder au domicile. Il permet de lever les freins à l'insertion professionnelle mais aussi de faciliter l'embauche.

L'action permet à la Mission Locale d'être reconnue comme acteur de la santé sur le territoire, de développer des partenariats et d'outiller les conseillers pour lever les freins des jeunes lors de l'insertion professionnelle.

Cela permet aux partenaires de répondre à leurs propres objectifs : accès aux droits, addictions des jeunes, reprise du sport, meilleure alimentation, prévention sur la santé.

## Les partenaires

ARS, CPAM Roubaix - Tourcoing, CPAM Lille - Douai, CEDRAGIR, coach sportif, diététicien, institut Pasteur de Lille



association pour  
le développement local,  
l'insertion et l'emploi

## Si c'était à refaire :

L'action est reconduite chaque année, la thématique santé n'est pas facile à aborder mais le principal est de se lancer et d'essayer de toucher un maximum de jeunes.

Avancer sans freins : L'accompagnement global et individualisé



## Prépa Garantie Jeunes

Le but est de proposer un accompagnement social renforcé de 1 à 3 mois avant la phase intensive de la GJ afin de sécuriser le parcours de jeunes vulnérables. Cette phase préparatoire est réservée à des jeunes motivés pour travailler sur leur situation «subie». Les domaines abordés sont la santé, le logement, la communication verbale, l'accès aux outils de communication, la mobilité, la vulnérabilité psychologique.

Chaque jeune est accueilli par une assistante sociale afin de réaliser un diagnostic social approfondi. Sa situation financière est alors sécurisée. Un entretien hebdomadaire est réalisé afin de faire le point. Une orientation vers un partenaire est également possible.

### Les impacts

Cet accompagnement permet au jeune de lever les freins périphériques faisant obstacle à son parcours avant l'entrée en GJ. Il peut, de ce fait, s'engager pleinement, plus rapidement et de façon autonome dès le début du collectif.

Pour la Mission Locale, c'est l'occasion d'accueillir un nouveau public en très grande vulnérabilité qui, sans cette action, ne pourrait pas y accéder. Cela permet d'augmenter les entrées et accompagnements en GJ.

La collaboration avec les divers partenaires permet de développer la capacité d'accompagner les jeunes rencontrant des problématiques sociales, avec l'assurance que ce suivi sera de qualité et permettra au jeune de se projeter.



Si c'était à refaire :

Les retours sont positifs. Nous ne pouvons que continuer dans ce sens !



## ML de Lille

Les personnes ressources au sein de la structure :

**Domitilde PEDERSOLI**  
**Coordinatrice GJ et Assistante Sociale**

07 62 71 20 00  
d.pedersoli@reussir.asso.fr

**Corinne TIGNON**  
**Directrice Métier Accompagnements Collectifs et GJ**

06 63 04 41 59  
c.tignon@reussir.asso.fr

### Les partenaires

Les partenaires santé : CPAM, Diogène, Pasteur, les professionnels et les associations œuvrant sur la santé sur le territoire. Les partenaires de l'hébergement : SIAO, nuitée d'Hôtel, Accueil de jour comme l'ABEJ, Point de repères, Les Foyers de Jeunes travailleurs comme la MAJT, Nazareth, Eole, La Maison des Marraines...

Les partenaires du logement : bailleurs sociaux et bailleurs privés pour des dispositifs de colocation par exemple. Emmaüs Connect.

Illévia

## ML Métropole Nord-ouest

Les personnes ressources au sein de la structure :

**Farid AIT-MOKRANE**

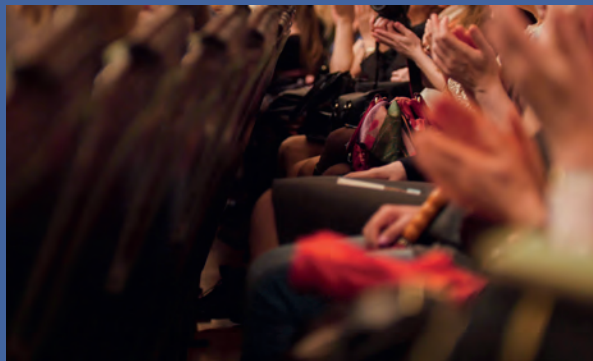
*Directeur adjoint*

06.44.88.37.92 - farid.ait-mokrane@mlmno.fr

**Amandine FRANCOIS**

*Chargée de communication*

06.75.30.15.29 - amandine.francois@emploi-mno.fr



### Les partenaires

Salles de concert (La Cave aux Poètes, Aéronef, Splendid, ...), musées, collectivités, associations,

...



## Culture et Sport

Participer à des activités sportives ou culturelles permet aux jeunes de se rassembler, de s'ouvrir au monde, d'élargir leurs capacités de réflexion et d'adaptation et de renforcer leur estime de soi.

Dans le cadre des actions culturelles, des temps d'échanges sont organisés avec des artistes, afin de présenter leur parcours, les exigences du métier et le chemin parcouru jusqu'à leur réussite. Ils ont notamment eu l'occasion de rencontrer Suzane, artiste récompensée en 2020 aux Victoires de la musique.

À l'issue de ces actions, les jeunes semblent «reboostés» et davantage motivés à s'impliquer dans une dynamique d'insertion professionnelle.



### Les impacts

Pour les jeunes, cette action permet de gagner en confiance en soi, de s'ouvrir au monde, de susciter l'envie et la motivation.

Pour la Mission Locale, cela permet d'enrichir l'offre de services, de proposer des modalités d'accompagnement alternatives et de susciter l'intérêt des jeunes pour la phase collective

Enfin, pour les partenaires, l'action permet de promouvoir leurs activités culturelles et sportives.

### Si c'était à refaire :

Cette action sera reconduite car ce type d'action permet de susciter l'envie et la motivation chez les jeunes, tout en contribuant à une dynamique collective.

## Accès aux droits de santé/ escape game CPAM

Dans le cadre d'une convention signée entre la Mission Locale et la CPAM Lille-Douai, une Déléguée Sociale de la CPAM intervient mensuellement afin d'informer, d'aider et d'accompagner les jeunes dans le cadre des diverses démarches administratives liées à la thématique santé : présentation de la CPAM, affiliation Sécurité Sociale, CMU/ACS, création du compte AMELI, déclaration du médecin traitant, mise en relation vers un partenaire en fonction des problématiques identifiées.

Le partenariat se développe, notamment autour d'une nouvelle action qui se déroule dans les locaux de la CPAM de Lille autour d'un Escape Game sur la thématique santé.



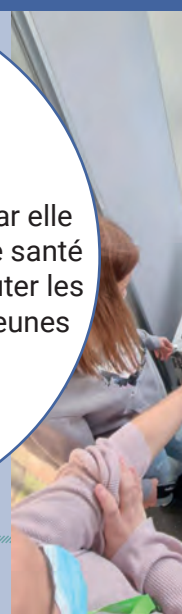
### Les partenaires

CPAM de Lille-Douai



Si c'était à refaire :

Cette action sera reconduite car elle permet d'aborder la thématique santé sous tous les angles et de débiter les parcours professionnels des jeunes sur de bonnes bases.





## ML Métropole Nord-ouest

Les personnes ressources au sein de la structure :

**Farid AIT-MOKRANE**

*Directeur adjoint*

06 44 88 37 92

farid.ait-mokrane@

mlmno.fr

**Amandine FRANCOIS**

*Chargée de  
communication*

06 75 30 15 29

amandine.francois@emploi-  
mno.fr



## Les impacts

Pour les jeunes, cette action permet une résolution des freins périphériques ainsi qu'une connaissance et une activation de leurs droits en matière de santé.

Pour la Mission Locale, cela permet de répondre aux problématiques rencontrées par les jeunes en matière de santé, de proposer une solution innovante (Escape Game) et d'enrichir l'offre de services

Enfin, pour les partenaires, l'action permet d'exercer leur mission de service public en s'appuyant sur une relation de proximité avec le public jeune.





## Atelier MOBILIMEL

Le dispositif MobiliMel permet de mieux connaître les aides financières et d'accompagner à l'obtention d'un abonnement Ilévia. Il permet aussi d'apprendre à préparer un trajet en utilisant une carte ou les outils numériques. L'action est menée sous forme d'atelier collectif d'une matinée auprès des jeunes accompagnés dans le cadre du dispositif Garantie jeunes et clôturée sous forme de jeu (Kahoot), ce qui favorise le lien et l'interaction avec les jeunes.

Le conseiller mobilité peut également être amené à accompagner les jeunes dans les bus, métros et tramway pour mieux connaître le réseau Ilévia, optimiser leurs trajets ou même apprendre à se repérer.



## ML Val de marque

Les personnes ressources au sein de la structure :

**Karima GUEBILI**

*Conseiller en insertion*

03.20.66.70.15

karima.guebili@valdemarque.fr



## Les impacts

Cette action permet aux jeunes d'acquérir une meilleure connaissance du dispositif, et donc de trouver une solution adaptée pour chaque situation.

Elle permet à la Mission Locale de lever des freins périphériques liés à la mobilité pour les jeunes accompagnés, et au partenaire, la possibilité d'étendre l'action dans différentes mission locales et lieux fréquentés par les jeunes et de pouvoir informer et orienter au maximum.

Si c'était à refaire :

L'action est reconduite au sein de la structure, nous pouvons constater une meilleure connaissance du dispositif et un véritable accompagnement autour des problématiques liés à la mobilité.

## Les partenaires

Mobilimel



# Fabrique Défi du Calaisis

Les personnes ressources au sein de la structure :

**Laurence MAUFFET**

**Chargée de relations entreprises GJ**

07 88 89 04 29

lmauffet@lafabriquedefi-calaisis.fr



## Les partenaires

Les salariés et bénévoles d'Emmaüs



## Relooking système D

Dans un 1er temps, les jeunes réalisent une matinée de bénévolat à Emmaüs. Le groupe se répartit en fonction des besoins : tri des vêtements, cintrage, rangement et entretiens des locaux. Ce temps est aussi l'occasion de découvrir les métiers (menuisier, réparateur électroménager...) et le fonctionnement de l'association, et d'échanger avec les bénévoles.

En contrepartie, chaque jeune reçoit un coupon de 10 euros à dépenser dans la boutique d'Emmaüs. L'après-midi est consacrée à sélectionner des vêtements appropriés pour des entretiens, pour un stage ou une formation. Les conseillers en profitent pour sensibiliser les jeunes sur leur présentation verbale et non verbale.

## Les impacts

Grâce à cette action, les jeunes vont pouvoir acquérir une tenue adaptée pour leurs futurs entretiens. Ils vont aussi découvrir Emmaüs et, pour certains, expérimenter une action de bénévolat qui pourra éventuellement se prolonger.

Cette action concourt à développer le partenariat entre la Fabrique Défi et Emmaüs. Les deux acteurs peuvent ainsi échanger sur des problématiques communes et sur l'accompagnement des publics.

## Si c'était à refaire :

L'action est régulièrement reconduite car elle est très positive pour les jeunes qui apprécient de se sentir utiles et prennent confiance en eux.

## L'écocitoyenneté avec Marine Life Channel

Le projet a pour but de montrer aux jeunes que chaque geste compte pour préserver la planète mais également qu'il est possible de s'intégrer facilement à des actions citoyennes près de chez eux.

Le Président de l'association Marine Life Channel, qui sensibilise la population à la préservation du littoral, intervient chaque mois auprès des groupes Garantie jeunes. Puis, une semaine après cette sensibilisation, les jeunes et leurs référents se rendent sur la plage de Calais pour un ramassage de déchets qui seront ensuite collectés et pesés par la mairie de Calais.

À partir de 2022, le projet devrait se poursuivre par la fabrication de bacs à marées avec les jeunes.

### Les partenaires

L'association Marine Life Channel et particulièrement son Président, Romain MERLEN  
La Mairie de Calais

**Fabrique  
Défi**  
DEVELOPPEMENT ECONOMIQUE  
FORMATION & INSERTION

Si c'était à  
refaire :

L'écologie est une valeur importante dans la société actuelle, notamment pour les jeunes. Des projets autour de valeurs éco-citoyennes peuvent constituer un levier d'insertion sociale, voire professionnelle, pour les jeunes en Garantie jeunes.





## Fabrique Défi du Calaisis

Les personnes ressources au sein de la structure :

**Céleste RENAUT**

**CIP**

06 33 34 81 63

crenaut@lafabriquedefi-calaisis.fr

**Justine FOURRIER**

**CRE**

07 88 70 78 50

jfourrier@lafabriquedefi-calaisis.fr



## Les impacts

Cette action permet aux jeunes de prendre conscience des petits gestes «écologiques» qu'ils peuvent faire au quotidien pour protéger la planète de la pollution mais aussi de l'importance dans notre société du monde associatif. En effet, certains jeunes, suite aux interventions, se disent prêts à s'engager bénévolement dans cette association. En réalisant une action utile et éco citoyenne, ces jeunes ressentent une certaine fierté, importante pour la (re)prise de confiance en eux.

À travers ce projet, Marine Life Channel peut se faire connaître de plus de personnes car c'est une association qui vient d'être créée et qui cherche encore des adhérents et des partenaires pour développer ses actions.





## Parcours Santé Jeune

À chaque démarrage de promotion Garantie jeunes, la Mission Locale envoie la liste des jeunes auprès des services de la Sécurité Sociale. Un conseiller d'accès aux soins vérifie alors la situation administrative de chacun. Si nécessaire, un rendez-vous individuel est fixé avec les jeunes afin d'identifier les difficultés d'accès aux droits qu'ils peuvent rencontrer : absence de médecin traitant, absence d'organisme complémentaire, etc., et de régulariser leur situation. Ces rendez-vous permettent parfois de détecter d'autres difficultés : accès aux soins, fragilité numérique, situation sociale complexe...

### Les impacts

Grâce à cette action, les jeunes vont avoir un interlocuteur privilégié afin de régler leurs problèmes d'accès aux droits (CMUC, ACS, accès aux droits de base Assurance Maladie), ou problèmes financiers pour bénéficier d'une complémentaire santé adaptée (aide de l'action sanitaire et sociale, fonds sociaux des mutuelles). Le conseiller de la CPAM peut aussi les accompagner pour engager un parcours de soins et garantir la réalisation d'actes de prévention santé. Pour la Mission Locale, c'est un partenariat nécessaire car beaucoup de jeunes en GJ rencontrent des problèmes de santé qui les freinent dans leurs démarches d'insertion. Pour la CPAM, cela permet de détecter et accompagner les personnes les plus fragiles et garantir l'accès aux droits.

### Si c'était à refaire :

Avec la dématérialisation, la mise en œuvre d'actions avec la CPAM est incontournable. Les jeunes en situation précaire sont de plus en plus nombreux et ont besoin d'être accompagnés dans leur démarches administratives.

## Fabrique Défi du Calaisais

Les personnes ressources au sein de la structure :

**Laurence MAUFFET**  
**CRE GJ**

07 88 89 04 29

lmauffet@lafabriquedefi-calaisis.fr



### Les partenaires

La Caisse Primaire d'Assurance Maladie



Les personnes ressources au sein de la structure :

**Kristel BOUTRY**

*Responsable du service GJ*

03 21 74 80 40

boutry.kristel@ml-lenslievin.fr



## les CV numériques au Musée du Louvre Lens

En partenariat avec le Musée du Louvre Lens, les jeunes accompagnés en Garantie jeunes abordent les techniques de recherche d'emploi et plus particulièrement le CV d'une manière innovante.

Au sein du Musée, les jeunes participent à plusieurs séances co-animées par les chargés de projets de médiation du musée, médiateurs du musée et les conseillers Garantie jeunes. Les jeunes sont amenés à choisir une œuvre d'art pour en faire le CV avant de faire leur propre CV.

Au cours des séances, les jeunes développent des compétences de mise en valeur de leur propre parcours en s'appropriant le musée du Louvre Lens et ses œuvres, et en se familiarisant avec les outils numériques.

### Les impacts

Le partenariat entre la Mission Locale et le musée permet de mettre en place une action originale en faveur de l'accès à l'emploi et à la culture auprès de publics qui en sont éloignés.

Les ateliers organisés permettent aux jeunes de découvrir et de s'approprier un lieu culturel emblématique au cœur du bassin minier tout en travaillant sur la technique de recherche d'emploi de manière ludique et originale. Les jeunes rencontrent les professionnels du musée pour échanger sur leurs parcours et développent leurs CV de manière innovante permettant notamment la mise en valeur de compétences transversales, la prise de confiance et une meilleure estime de soi.

## Les partenaires

Musée du Louvre Lens



### Si c'était à refaire :

C'est une action nouvelle alliant culture et emploi qui présente beaucoup d'intérêts. Elle mérite d'être reconduite. Elle peut aussi être reproduite sur d'autres territoires.

## ■ Une route vers l'emploi

ML de Thiérache	47	Réussir en Sambre-Avesnois	58
Proch'orientation		Sectorisation de la GJ	
ADELIE Villeneuve d'Ascq	48	MLR du Grand Plateau Picard	59
Orientation - compétences clés		Du sport vers l'emploi	
Alternance		Mon CV vidéo	
Définition du projet professionnel		Fabrique DEFI du Calaisis	61
Atelier formation		Découverte des métiers de la grande distribution et de la logistique	
Connect emploi		Visites dépôt SITAC	
ML du Douaisis	53	MEM en Pays d'Artois	64
Doués vers l'entreprise		L'apprentissage : de «à quoi bon» à «pourquoi pas moi ?»	
ML de Lille	54	ML Hénin - Carvin	65
GJ thématique - métiers de l'aide		Pour un meilleur matching offre d'emploi - candidature	
ML Métropole Nord-Ouest	56	MLIFE du Grand Amiénois	66
Les mercredis de l'alternance		Les entretiens inversés avec le Centre des Jeunes Dirigeants	
ML Val de Marque	57		
Stage de préparation/ entraînement à l'entretien d'embauche			

## ML pour l'emploi en Thiérache

Les personnes ressources au sein de la structure :

**Sara EMMANUEL**

03 23 58 10 41

sara.emmanuel@ml-thierache.org

**Adeline DESPLACES**

03 23 58 10 41

adeline.desplaces@ml-thierache.org



## Les partenaires

Gaëlle LIZIERE, chargée de mission référente départementale de Proch'Orientation  
Les ambassadeurs des métiers



## Proch'orientation

Le dispositif proch'orientation a été pensé suite au transfert de la compétence de l'information sur les métiers et les formations des jeunes aux Régions. Des « ambassadeurs des métiers », en activité ou retraités, interviennent auprès des jeunes pour transmettre leur passion pour leur métier. Ces interventions permettent aux jeunes de découvrir des métiers auxquels ils ne pensaient pas. L'objectif est d'orienter les jeunes vers des métiers porteurs.

Les organisateurs espèrent, par ces interventions, susciter des envies de travailler dans la vie industrielle qui a besoin de bras. L'ambition est de casser la barrière entre le monde du « non travail » et les entreprises.

## Les impacts

Cette action permet aux jeunes de découvrir un secteur d'activité, d'échanger avec un professionnel et de comprendre la réalité du monde du travail. Certains jeunes demandent une immersion dans ce domaine suite à l'échange.

Elle permet à la Mission Locale de mettre en place des partenariats à destination des jeunes, de leur apporter de l'information et leur faire découvrir d'autres possibilités d'orientation professionnelle.

## Si c'était à refaire :

L'action sera reconduite dans des secteurs d'activités différents. Cela permet de faire connaître aux jeunes des métiers qu'ils ne connaissent pas toujours, des métiers en tension et sur leur territoire.



## orientation et compétences clés

La réunion d'information collective « orientation et compétences clés » est animée au sein de notre espace «Connect Emploi». Cette RIC est proposée à toute personne souhaitant entamer une réflexion sur son orientation professionnelle, découvrir ou confirmer un domaine d'activité par le biais d'immersions en entreprise, d'entamer un parcours de remise à niveau en savoirs de base ou intégrer des formations en langues (anglais, néerlandais, français langue étrangère...).

Une information globale sur l'offre de formation des organismes intervenants ainsi qu'un recrutement sur les actions relevant du SIEG (Lire Écrire Agir – Dynamique Vers l'Emploi- Langues) sont possibles.

### Les impacts

Les jeunes reçoivent une information complète sur l'offre de formation ainsi que les éléments essentiels leur permettant de s'engager dans le parcours formation (déroulé, contenus, horaires, lieux, ...), de plus cela leur permet un rapprochement simple, rapide et efficace avec l'organisme de formation. Les candidats, se sentant rassurés, honorent plus facilement les rendez-vous donnés au sein de l'organisme de formation par la suite. Cette action permet à la Mission Locale d'avoir une offre de services complète et dynamique. Le format réunion d'information collective permet un gain de temps et d'efficacité dans la diffusion de l'information sur la formation.

Si c'était à refaire :

C'est une action en cours qui fonctionne bien, elle répond efficacement aux besoins de nos publics et sera renouvelée pour les années à venir.

**adélie**  
le développement local  
(théorie et pratique)

**LES ATELIERS**

**CAP SUR LES COMPÉTENCES CLÉS !**

- LIRE-ÉCRIRE-AGIR (LEA)
- DYNAMIQUE VERS L'EMPLOI (DVE)
- LANGUES (FRANÇAIS / ANGLAIS / NÉERLANDAIS)
- FORMATIONS GRATUITES ET RÉMUNÉRÉES

Toutes les semaines à la Mission Locale  
Forum Digne - 66, rue Yves Ergeys  
Villeneuve d'Ascq  
Métro - Tréte

instep Crefo

INFOS ET INSCRIPTION  
AUPRÈS DE VOTRE CONSEILLER

Logos: Nord, Europe, etc.

## ADELIE Villeneuve d'Ascq

Les personnes ressources au sein de la structure :

**Naïma BAOUCHE**  
*Référente Formation*

03 20 43 87 17  
nbaouche@adelie-vamb.fr

**Leïla REHMOUNI**  
*Référente Formation*

03 20 43 87 17  
lrehmouni@adelie-vamb.fr

### Les partenaires

Les organismes de formation : CREFO, ID FORMATION, INSTEP...



association pour  
le développement local,  
l'insertion et l'emploi



Les personnes ressources au sein de la structure :

**Guillaume MONPOËL**  
*Chargé de projet Alternance*

03 20 7 100 00  
gmonpoel@adelie-vamb.fr

**Cathy GERVOIS**

*CSP- Emploi*  
03 20 71 00 00  
cgervois@adelie-vamb.fr

## L'alternance

L'action s'articule autour des «Mardis de l'alternance» et «Mercredis de l'alternance».

Chaque 1er mardi du mois, le CFA Campus Pro intervient sur les métiers du commerce, de bouche et de la restauration. La présentation des formations en alternance est suivie d'entretiens individuels afin de mettre en relation les jeunes vers les employeurs pour des immersions, contrats ou vérification des pré requis à l'entrée en formation.

Tous les 3èmes mercredis du mois, c'est au tour du GEIQ BTP d'intervenir auprès des jeunes pour présenter les métiers du bâtiment et les offres du moment. Des rendez-vous individuels sont ensuite possibles pour les jeunes qui le souhaitent.

## Les impacts

Cette action permet aux jeunes d'entrer en contact avec un CFA ou des entreprises, de mieux appréhender concrètement l'alternance, définir la formation la plus adaptée à son projet, s'entretenir avec des professionnels, commencer à construire un réseau professionnel, etc.

Elle offre de belles opportunités de formations et d'emplois avec qualifications dans des délais courts. Les témoignages de jeunes alternants leur permettent d'avoir un langage concret et rassurant quant à leur engagement dans l'alternance. Ces actions concrétisent l'accompagnement au quotidien de la Mission Locale auprès des jeunes en leur offrant des opportunités d'emploi à terme. Les CFA et les entreprises intervenants voient le nombre d'inscriptions en formation augmenter et les entreprises trouvent plus rapidement le personnel qualifié à terme.

## Les partenaires

CFA Campus Pro de Lille Hellemmes  
GEIQ BTP - Métropole lilloise



association pour  
le développement local,  
l'insertion et l'emploi

Si c'était à refaire :

Ces actions sont d'ores et déjà inscrites au programme de 2022. Le succès, confirmé par la présence des jeunes aux ateliers et le nombre de contrats en alternance signés, nous y encourage.

## Définition de son projet professionnel

Les objectifs de l'atelier sur la définition du projet professionnel sont de partir des métiers en demande et en tension du territoire, et de cibler un choix professionnel en croisant les intérêts du jeune, ses compétences transversales, sa mobilité géographique.

Il se compose notamment du jeu « COMPETKEL » qui permet d'aborder les compétences transversales et professionnelles, et de la réalisation d'une cartographie de choix de métiers possibles en fonction de ses compétences et des opportunités d'emploi du territoire.

Cet atelier se fait une fois par mois et dure une journée. Une fiche bilan synthèse est adaptée à chaque jeune.

### Les impacts

Cet outil permet aux publics de travailler sur la définition d'un projet professionnel par exemple en amont d'un parcours Dynamique Vers l'Emploi ou en attendant l'entrée en formation.

Le bilan qui est produit en fin de session est remis au demandeur d'emploi pour pouvoir explorer de nouvelles pistes d'orientation. Cela permet à la Mission Locale de travailler en partenariat avec un centre de formation qui propose plusieurs actions dans différentes filières, mais également de travailler à partir d'une synthèse produite lors de l'atelier pour avancer dans l'élaboration d'un parcours professionnel.

Cela permet aux partenaires de pouvoir intervenir auprès d'un public demandeur d'emploi pour promouvoir leurs actions, de repérer des projets de formation à concrétiser au sein de leur organisme...

### Si c'était à refaire :

L'action sera reconduite pour 2022. Les retours des premières sessions sont positifs, à la fois de la part des jeunes qui y ont participé et de la part des conseillers qui ont reçu les bilans.



## ADELIE Villeneuve d'Ascq

Les personnes ressources au sein de la structure :

**Naima BAOUCHE**  
*Référente Formation*

03 20 43 87 17  
nbaouche@adelie-vamb.fr

**Leïla REHMOUNI**  
*Référente Formation*

03 20 43 87 17  
lrehmouni@adelie-vamb.fr

### Les partenaires

Pour l'animation: aucun partenaire externe n'est sollicité.



association pour  
le développement local,  
l'insertion et l'emploi



Les personnes ressources au sein de la structure :

**Naima BAUCHE**  
*Référente Formation*

03 20 43 87 17  
nbaouche@adelie-vamb.fr

**Leïla REHMOUNI**  
*Référente Formation*

03 20 43 87 17  
lrehmouni@adelie-vamb.fr

## Atelier formation

L'atelier formation est proposé aux jeunes désirant mener une réflexion sur leur orientation ainsi que sur leur montée en qualification. Au cours de cet atelier, les participants sont informés sur les formations dans tous les secteurs professionnels et tous les niveaux, sur les différentes prises en charge financières ainsi que les moyens de subsistance pendant la formation, sur le Programme Régional de Formation Marché et Universitaire, sur les formations dans le domaine de la santé et du social, sur les formations en compétences clés, l'orientation professionnelle (remise à niveau, informatique, langues...), etc. Une étape de recherche en ligne se fait en direct en fin d'atelier.

## Les impacts

Les participants découvrent dans une dynamique de groupe le monde de la formation professionnelle et se projettent individuellement dans leurs projets respectifs. Le contenu de l'atelier les amène à échanger et à partager leurs différentes expériences mais également à s'entraider lors de la phase de recherche en ligne. Elle permet à la Mission Locale d'acquérir une offre de services complète et dynamique. Le format atelier permet un gain de temps et d'efficacité dans la diffusion de l'info formation et les candidats s'engagent davantage dans les parcours formation. Animer un atelier formation sous-entend un travail partenarial important et une connaissance du tissu économique métropolitain et régional sur le volet de formation professionnelle.

## Les partenaires

Aucun partenaire externe n'est sollicité pour l'animation.



association pour  
le **développement local**,  
l'**insertion** et l'**emploi**

## Si c'était à refaire :

Cette action est toujours en cours et fonctionne bien. Que ce soit sur les volets de la sensibilisation aux métiers, aux formations, à la recherche de solutions pour une montée en qualification ou pour une réorientation professionnelle; cet atelier semble répondre aux besoins de nos publics.



## Connect'emploi

Connect'emploi est un nouvel espace de la mission locale dédié exclusivement à l'emploi et la formation. Différents espaces physiques et numériques ont été pensés pour que les publics puissent être acteurs dans leurs recherches. Cela leur permet de développer leur autonomie pouvant être accompagnés si besoin. De plus, un espace numérique a été créé sur les différents ordinateurs mis à disposition. On y retrouve l'ensemble des offres d'emploi et de formations. Les après-midi sont consacrés aux ateliers. Des sessions de recrutement sont programmées de manière régulière et des offres de formation en alternance sont présentées par les CFA, Campus Pro, l'Afpa, Instep, le GEIQ BTP...



## ADELIE Villeneuve d'Ascq

Les personnes ressources au sein de la structure :

**Rizlène HENNACH**  
*Directrice Adjointe*

03 20 71 00 00  
rhennach@adelie-vamb.fr

**Bruno VITSE**  
*Responsable équipe GJ*

03 20 71 00 00  
bvitse@adelie-vamb.fr

## Les impacts

L'action permet aux jeunes d'avoir une meilleure visibilité des opportunités d'emploi et de formation et d'être accompagnés au quotidien dans un espace dédié. Cette action permet à la Mission Locale de bénéficier d'un nouvel espace dédié à l'emploi et la formation où les conseillers sont présents tous les matins à tour de rôle. Cela leur permet d'accueillir et d'accompagner les jeunes de manière optimale avec de nouveaux outils (CV type, lettre de motivation, CV vidéo...). Il est prévu que l'ensemble des partenaires du territoire reçoivent automatiquement les offres d'emploi afin de les afficher au sein de leurs structures. Cette large diffusion permettra de faire connaître l'ensemble de ces offres au plus près du public.

## Si c'était à refaire :

Cette action a été conçue pour durer dans le temps, et répond à une demande des publics comme des professionnels.

## Les partenaires

L'ensemble des conseillers, et partenaires emploi - formation soit CFA, Campus Pro, Afpa, Instep, GEIQ BTP...



association pour  
le développement local,  
l'insertion et l'emploi

## ML de Douai

Les personnes ressources au sein de la structure :

**Céline GRANDEL**

**Chargée de Recrutement**

06 15 65 34 20

c.grandel@mldouais.com

**François REYBAUT**

**Responsable de l'Emploi**

06 03 48 40 12

f.reymbaut@mldouais.com



### "Doués" vers l'Entreprise!

**Tu cherches un Job?**

Viens nous rencontrer avec ton CV et ta motivation, nous avons des offres à te proposer

La relation entreprises sera présente chaque mardi de 13h30 à 17h à la mission Locale de Sin Le Noble

**M** Aide à l'emploi des jeunes de 16 à 25 ans  
MISSION LOCALE DOUAISIS

**M** Travaillons ensemble pour l'emploi  
MISSION LOCALE DOUAISIS

## Doués vers l'entreprise

Les offres d'emploi et alternance collectées sont centralisées dans un outil interne et diffusées à l'ensemble des collaborateurs ainsi que sur les différents réseaux sociaux de la ML. Une adresse courriel unique permet aux jeunes de candidater. Chaque CV est ainsi étudié par la chargée de recrutement de la ML qui prend un 1er contact téléphonique afin de pouvoir pré-qualifier la candidature. Des permanences sont organisées sur 2 antennes pour permettre aux jeunes de passer un réel entretien de recrutement en vue d'un positionnement sur une offre. La synthèse du recrutement est envoyée au service emploi qui prend le relais de la mise en relation avec l'employeur ou l'organisme de formation.

## Les impacts

Toutes les candidatures des jeunes sont systématiquement traitées. Leurs « soft-skills » sont valorisées permettant ainsi à certaines « pépites » de ne pas être écartées comme lors de recrutements plus « classiques ». D'autre part, cela permet aux jeunes de passer un entretien d'embauche au plus près de chez eux. Grâce à la CV-thèque créée, la Mission Locale est plus réactive lors d'un besoin exprimé par un partenaire. La centralisation des positionnements permet aussi d'avoir un retour sur chaque candidature ayant été proposée aux employeurs. Les partenaires bénéficient d'un interlocuteur unique permettant de répondre à leur besoin en recrutement. Les profils proposés sont en adéquation avec leur besoin. Le schéma: «Pour votre recrutement, pensez Mission Locale» tend à se systématiser.

## Les partenaires

Employeurs TPE, PME du secteur marchand et non marchand, les organismes de formation en contact avec le service emploi.

Le Pôle emploi, la plateforme Proch'Emploi et les partenaires ETT.



## Si c'était à refaire :

On l'aurait fait plus tôt ! En effet, l'action a démarré en mai dernier mais elle commence déjà à porter ses fruits tant auprès des jeunes que des partenaires emploi. On observe une augmentation significative du nombre de contrats signés de toute nature.

## 4) Thématique : Les métiers de l'aide

Des jeunes de la GJ intéressés par le secteur des métiers de l'Aide et des Services à la Personne, de la Santé et du Social, participent à une phase intensive spécialisée.

Les équipes de la GJ, Emploi et Formation et la Mission Services à la Personnes Métropolitaine s'associent afin de proposer des ateliers se déroulant durant la phase intensive. Sont déclinés les métiers :

- Des services à la personne : auxiliaires de vie à domicile ou en structure, garde d'enfants à domicile, assistant ménager.
- Du soin et de la santé : aide-soignant, infirmier, agents des services hospitaliers.
- Du social : technicien d'intervention sociale et familiale (TISF), accompagnant éducatif et social.

### Les partenaires

La Mission Métropolitaine Service à la Personnes de la Maison de l'emploi, des employeurs des services à la personne et des organismes de formation des services à la personne.



Si c'était à refaire :

Les métiers et secteurs d'activités ciblés sont pourvoyeurs d'emplois. Il est donc nécessaire de maintenir cette action pour mieux les faire connaître auprès de jeunes.





## ML de Lille

Les personnes ressources au sein de la structure :

**Fatyma ABARAN**  
**Conseillère GJ**  
06 64 16 59 04  
f.abaran@reussir.asso.fr

**Nabil BENATALLAH**  
**Conseiller Emploi**  
**Services à la Personne**  
07 62 71 40 00  
n.benatallah@reussir.asso.fr



## Les impacts

C'est l'occasion pour les jeunes de la GJ de découvrir un secteur en tension pouvant être méconnu par certains et leur permettant d'accéder rapidement à l'emploi ou à la formation.

La Mission Locale encourage alors les jeunes intéressés à se positionner sur le secteur de l'aide et plus particulièrement des Services à la Personne.

À l'issue de cette collaboration, c'est l'opportunité pour les partenaires de trouver des candidats sur des secteurs présentant des difficultés de recrutement.





## Les mercredis de l'alternance

Dans le cadre du partenariat avec la Chambre de Métiers et de l'Artisanat il est proposé aux jeunes une visite mensuelle des 3 centres de formation d'apprentis de la Métropole Lilloise: Tourcoing CEFMA, Tourcoing Le Virolois et Lille.

Au cours de ces visites, les jeunes prennent connaissance des spécificités de l'alternance et de l'offre de formation de la CMA : une belle occasion de découvrir près de 50 métiers artisanaux et d'échanger avec des formateurs et des alternants.



## ML Métropole Nord-ouest

Les personnes ressources au sein de la structure :

**Farid AIT-MOKRANE**

*Directeur adjoint*

06 44 88 37 92

farid.ait-mokrane@mlmno.fr

**Amandine FRANCOIS**

*Chargée de communication*

06 75 30 15 29

amandine.francois@emploi-mno.fr

## Les impacts

Pour les jeunes, cette action permet de découvrir des métiers et formations proposés par la CMA (50 métiers), d'être sensibilisés par l'alternance, d'élargir leurs choix professionnels, et d'être mis en relation le cas échéant avec des employeurs.

Pour la Mission Locale, cela permet de promouvoir l'alternance auprès des publics accompagnés, de mieux connaître les métiers et les conditions de formation au sein des CFA (pour les accompagnants) et d'enrichir leur offre de services.

Enfin, pour les partenaires, l'action permet d'intégrer de nouveaux apprentis.

Si c'était à refaire :

Cette action sera reconduite car elle contribue à la sensibilisation des publics à l'alternance tout en leur permettant de découvrir les différents métiers sur le terrain (visite de plateaux techniques).

## Les partenaires

Chambre de Métiers et de l'Artisanat Hauts-de-France



**Mission Locale**

Métropole Nord-Ouest

## ML Val de Marque

Les personnes ressources au sein de la structure :

**Amélie WILLOT**

**CRE Alternance**

06 37 67 80 41

amelie.willot@valdemarque.fr



## Stage préparation/entraînement à l'entretien d'embauche

Le stage est composé de 3 ateliers collectifs d'une demi-journée :

- 1er atelier : comment se préparer au mieux avant l'entretien, s'informer sur l'entreprise, se rendre sur le lieu de l'entretien, la tenue vestimentaire, le langage corporel
  - 2eme atelier : comment construire une présentation efficace et percutante de son profil et son parcours pour convaincre en peu de temps, comment répondre à la question «présentez-vous»
  - 3eme atelier : les droits et devoirs du jeune salarié, la convention collective, le contrat de travail.
- Les ateliers sont suivis d'un rendez-vous avec un parrain pour mettre en pratique les notions vues en atelier et s'entraîner aux entretiens de recrutement.

### Les impacts

Ces stages permettent aux jeunes de se préparer à rencontrer des entreprises en maîtrisant mieux les attentes de celle-ci, se familiariser avec le vocabulaire du droit du travail, connaître ses droits et devoirs et gagner en confiance pour réussir son entretien.

Pour la mission locale, cela permet d'un côté, de répondre aux attentes des entreprises concernant la préparation des publics en vue d'un recrutement, et de l'autre, d'avoir une meilleure connaissance des jeunes accompagnés, de leur profil, leurs savoir-faire et savoir-être et de tester leur motivation.

## Les partenaires

Le réseau de parrainage de la Mission Locale



### Si c'était à refaire :

Les ateliers vont être reconduits en 2022 car c'est un moyen pour les conseillers de mieux connaître les atouts des jeunes accompagnés et les positionner de façon pertinente sur les offres d'emploi. Plus les jeunes sont préparés, plus ils ont des chances d'être embauchés.

## Sectorisation de la Garantie jeunes

Pour adapter l'accompagnement intensif, la mission locale a programmé en 2021, des cohortes spécifiques par secteur d'activité. À ce jour, l'adaptation du collectif est centrée sur quatre secteurs d'activités en tension : le BTP, le numérique, l'industrie et les services à la personne.

L'objectif est de redynamiser la Garantie jeunes en la spécialisant sur des corps de métier spécifiques, de faire la promotion de profils ciblés et de remettre l'entreprise au cœur de l'accompagnement. Sur chaque cohorte composée de 9 jeunes, le conseiller et les chargés de relation entreprise planifient des actions collectives complémentaires ciblées sur les secteurs identifiés.

### Les impacts

La Garantie jeunes sectorielle permet d'améliorer l'identification des profils ciblés par grand secteur d'activité. La Mission Locale peut mieux organiser la promotion des profils à l'occasion de salons et forum emploi et de recrutements. Pour les jeunes, la spécialisation de l'accompagnement sur des métiers porteurs permet de renforcer leurs connaissances et compétences dans le secteur d'activité ciblé. En guise d'exemple, sur une cohorte «BTP», le groupe de jeunes est parrainé par un employeur du secteur d'activité. Ils bénéficient d'un accompagnement adapté au secteur d'activité : des visites d'entreprises et centres de formation dans le secteur du BTP; des propositions d'immersions dans des entreprises ciblées, des rencontres avec les employeurs, des ateliers complémentaires sur les mesures environnementales; les normes de sécurité, etc.



### Si c'était à refaire :

La ML souhaite poursuivre la sectorisation des parcours pour adapter au mieux les actions proposées aux jeunes en fonction de leurs projets. Chaque année, la structure réalise un plan sectoriel pour identifier les secteurs porteurs du territoire et adapter l'offre de services.

## Réussir en Sambre-Avesnois

Les personnes ressources au sein de la structure :

**Malika BOUDINA**

*Responsable de secteur*

07 68 94 22 08

mboudina@gipreussir.fr

**Sylvie FORIEL**

*Chargée de projet*

03 66 32 32 00

sforiel@gipreussir.fr

### Les partenaires

Les entreprises, CFA et organismes de formation du territoire



**RÉUSSIR  
EN SAMBRE  
AVESNOIS**

*Générateur d'Avenir*

## MLR du Grand Plateau Picard

Les personnes ressources au sein de la structure :

**Ahmed KASSIM-ISSE**

03 44 78 72 00

ahmed.kassimisse@mlrgpp.org



### Les partenaires

Stéphane KUISSU - Toncoachsportif.com  
Trophée des 3E (école, emploi, entreprise)



MISSION LOCALE RURALE  
DU GRAND PLATEAU PICARD

## Du sport vers l'emploi

Cette action en direction des jeunes en Garantie jeunes valorise le rôle et l'impact du sport dans un parcours vers l'emploi. Il s'agit de préparer et réaliser une émission en direct sur YouTube avec une table ronde réunissant quatre ou cinq professionnels du sport, journalistes, etc. de l'Oise qui ont créé leur réussite ou leur emploi grâce aux vertus du sport. Les jeunes interviennent auprès des professionnels pour leur adresser des questions afin qu'ils relatent leur itinéraire et expliquent ce que le sport leur a apporté dans leur parcours professionnel.

### Les impacts

Cette action permet aux jeunes de travailler leur communication avec des professionnels, leur confiance en soi, voire le dépassement de soi, et la prise de conscience que les activités personnelles et passions sont des atouts pour accéder à l'emploi.

Pour la Mission Locale comme pour les partenaires et professionnels interviewés, l'émission est une opération de communication et de promotion.

### Si c'était à refaire :

Cette action est intéressante pour les jeunes pour travailler sur leur expression orale. D'autres émissions de ce genre pourraient être réalisées par des jeunes en Garantie jeunes.



## Mon CV vidéo

Par cette action, les jeunes vont pouvoir préparer et enregistrer un CV vidéo avec des professionnels des médias. Tout d'abord, ils rédigent leur présentation : prénom, nom, âge, ville, puis dans l'ordre qu'ils souhaitent :

- Leurs passions, loisirs
- Leurs qualités
- Leurs cursus et principales compétences
- Leur projet professionnel

Puis, ils répètent avec l'aide d'un coach sportif qui leur apporte des conseils, notamment pour bien se tenir et bien respirer. Enfin, ils enregistrent leur présentation qui leur sera transmise une fois montée. C'est un outil carte de visite qu'ils pourront utiliser dans leurs recherches d'emploi.



## MLR du Grand Plateau Picard

Les personnes ressources au sein de la structure :

**Ahmed KASSIM-ISSE**

03 44 78 72 00

ahmed.kassimisse@mlrgpp.org



## Les impacts

Le CV vidéo est un moyen pour les jeunes de prendre conscience de la manière dont ils s'expriment verbalement et corporellement.

C'est aussi un moyen de valoriser leur image et de se sentir plus à l'aise lors d'entretiens avec des recruteurs.

À l'issue de la séance, ils repartent avec un outil différent pour se démarquer des autres candidatures.

Ce genre d'action permet à la mission locale de communiquer auprès des jeunes sur un service innovant qu'elle peut leur proposer.

Si c'était à refaire :

Les résultats sont positifs car dès les premiers enregistrements de CV vidéo des jeunes réussissent à décrocher un job !

## Les partenaires

Stéphane KUISSU - Toncoachsportif.com



MISSION LOCALE RURALE  
DU GRAND PLATEAU PICARD

# Fabrique Défi du Calaisis

Les personnes ressources au sein de la structure :

**Claire LIGNY**

*chargée des Relations Entreprises GJ*

06 74 87 76 63

cligny@lafabriquedefi-calaisis.fr



## Découverte des métiers de la GMS et de la logistique

L'action démarre par une réunion d'information animée par le responsable de recrutement de Lidl. Après une présentation de l'enseigne, ce sont les différentes catégories de métiers qui sont présentées :

- En supermarché : équipier polyvalent, chef caisse, adjoint manager de magasin, responsable de magasin et responsable des ventes secteur.

- En plateforme logistique : préparateur de commande, opérateur logistique, responsable d'équipe logistique et responsable département logistique.

- À la direction régionale : services RH, achats, et immobilier. Puis, les jeunes volontaires vont pouvoir passer une simulation d'entretien avec le responsable de recrutement de Lidl.

### Les impacts

Les jeunes vont pouvoir mieux connaître les compétences, savoir-être et savoir-faire recherchés pour travailler en grande distribution et dans la logistique. Ils vont également mieux connaître le processus de recrutement de Lidl et être sensibilisés aux formations et à l'alternance. Enfin, ils pourront bénéficier d'une simulation d'entretien de recrutement avec un employeur. Pour le partenaire, c'est une occasion de faire connaître son entreprise et éventuellement repérer des profils pour des futurs recrutements. Ce type d'action permet à la mission locale de développer des relations avec les employeurs et de mieux leur faire connaître la Garantie jeunes et les sensibiliser dans leur processus de recrutement.

## Les partenaires

Lidl, Direction Régionale de Lillers, en particulier Monsieur Thomas Gheeraert, Responsable Recrutement et marque employeur régional



### Si c'était à refaire :

Ces actions sont mises en place en fonction des besoins en recrutement du partenaire. Nous conseillons aux autres missions locales de se rapprocher des Directions Régionales de Lidl et de prendre contact avec le responsable de recrutement.

En route vers l'emploi

## Visite de la SITAC

La visite du dépôt SITAC (Calais Opale bus) a pour objectif de faire découvrir les différents métiers : chauffeur de bus, contrôleur, responsable marketing, mécanicien, magasinier, directeur des opérations.

Après une présentation multimédia et un échange de questions – réponses, les jeunes réalisent le tour des différents services du dépôt.



### Les partenaires

La société SITAC (CALAIS OPALE BUS) transport en commun de la ville de CALAIS



Si c'était à refaire :

Nous pouvons conseiller aux autres missions locales de contacter les entreprises de transport urbain et inter urbain car elles apprécient de montrer la réalité de leurs métiers auprès des jeunes.



## Fabrique Défi du Calaisis

Les personnes ressources au sein de la structure :

**Annie SIMPLOT**  
*Chargée de relations entreprises*

asimplot@lafabriquedefi-calaisis.fr

**Laurence MAUFFET**  
*Chargée de relations entreprises*

lmauffet@lafabriquedefi-calaisis.fr



## Les impacts

La visite du dépôt permet de découvrir différents métiers du secteur du transport. Les retours des jeunes sont positifs car les professionnels du dépôt ont réussi à « donner envie » lors de la présentation de leurs métiers.

Pour certains jeunes, le fait de voir réellement le fonctionnement d'un dépôt de bus et échanger avec des professionnels du secteur permet de les conforter dans leur projet professionnel.

Pour le partenaire, c'est une occasion de valoriser ses métiers et de repérer des jeunes potentiels qui pourraient intégrer la société à terme.

Ce type de visite permet à la Mission Locale de renforcer le partenariat et de préparer les jeunes à la réalisation de périodes de mise en situation professionnelle dans le transport de personnes.



## L'apprentissage : de « à quoi bon ? » à « pourquoi pas moi ? »

Afin de faire changer leur regard sur l'apprentissage et de passer de « à quoi bon ? » à « pourquoi pas moi ? », les jeunes de la GJ vont bénéficier d'un programme d'immersions au CFA de la Chambre de Métiers d'Arras en plusieurs étapes, dont seule la 1ère est obligatoire:

1. Visite du CFA avec présentation des métiers et rencontre d'apprentis pour leur permettre de s'identifier plus facilement.
2. Exercices pratiques sur les plateaux techniques.
3. Découverte des métiers par une immersion professionnelle en entreprise.
4. Intégration du Club Alternance de la MEM pour bénéficier d'actions de promotions de profils, d'offres d'emploi, d'immersion préalable à l'embauche....

### Les impacts

Pour la Mission Locale, il s'agit de faciliter l'accès des jeunes GJ à l'apprentissage. En bénéficiant d'expériences positives d'autres jeunes, dont d'autres bénéficiaires de la GJ, les jeunes vont changer de regard sur l'apprentissage, découvrir le CFA et ses métiers, valider leur projet professionnel et reprendre confiance en eux. Afin de rester dans une dynamique positive, à l'issue du programme d'immersion, les jeunes pourront, si nécessaire, intégrer la prépa apprentissage du CFA ainsi que le club apprentissage de la MEM. Cette action vise aussi à repérer les difficultés éventuelles que pourraient rencontrer les jeunes pour prévenir d'éventuels décrochages en cours de parcours au CFA ou en entreprise. Pour la Chambre de Métiers, cette action permet d'intégrer davantage de jeunes en CFA.

### Si c'était à refaire :

L'action démarre à peine, mais les premiers effets semblent positifs et permettent d'envisager sa poursuite et pérennisation.

## ML du Pays d'Artois

Les personnes ressources au sein de la structure :

**Christophe LETOMBE**  
*Coordinateur pédagogique GJ*  
c.letombe@mem-artois.fr



### Les partenaires

CMA Hauts de France



## ML d'Hénin Carvin

Les personnes ressources au sein de la structure :

**Corinne VASTRA**

*Conseillère GJ*

03 21 76 13 37 - cv.mlhc14@gmail.com

**Léna CONITE**

*Conseillère GJ*

03 21 76 13 37 - conite.lena@mlhenincarvin.fr



## Les partenaires

Action réalisée en interne



## Pour un meilleur matching offre d'emploi/ candidature

La Mission Locale a mis en place un atelier sur l'analyse des offres d'emploi. Cette analyse a pour but de mieux rédiger la lettre de motivation, adapter le CV et optimiser la préparation à l'entretien de recrutement. L'analyse commence par une lecture de l'offre du bas vers le haut et le repérage d'informations utiles sur l'entreprise et le poste. Dans un 2ème temps, les jeunes listent ce qui les étonne sur l'offre et les informations qui leur manquent. Pour le 3ème temps, les jeunes indiquent leurs atouts pour répondre à l'offre. Enfin, les jeunes réalisent une synthèse de ce qu'ils ont relevé afin de se présenter comme étant le candidat idéal pour le poste.

## Les impacts

Par une meilleure analyse des offres d'emploi, les jeunes savent mieux se positionner, se valoriser et gagnent en confiance. Cela leur permet de prendre du recul. Désormais, ils évitent d'adresser des candidatures « à tout-va » qui n'aboutissent pas et les démotivent.

La Mission Locale peut ainsi optimiser les candidatures qu'elle présente aux recruteurs. Et ces derniers rencontrent des jeunes préparés et dont le profil répond davantage à leurs besoins.

## Si c'était à refaire :

L'apport d'une méthode pour répondre aux offres d'emploi est nécessaire pour les jeunes. Depuis juin 2020, l'action est reconduite en permanence sur les phases collectives de la Garantie jeunes.

## Les entretiens inversés avec le CJD

Des jeunes en GJ vont se mettre à la place des recruteurs le temps d'entretiens inversés.

Ils sont répartis par groupe de 5 avec 1 ou 2 Jeune(s) Dirigeant(s) (JD). Dans chaque groupe sont nommés 3 recruteurs et 2 observateurs. Le premier des 3 recruteurs présente le poste pour lequel le JD candidat postule, puis les recruteurs mènent l'entretien à tour de rôle en fonction d'une partie qui leur est attribuée, ex : sur la mobilité, sur l'organisation, la motivation, etc. Les observateurs doivent rendre compte de la communication non verbale et présentation, des réponses aux questions et de la clarté du propos mais aussi de l'impression générale et de la motivation montrée.



### Les impacts

À l'issue de l'atelier, les jeunes appréhendent davantage les attentes des recruteurs et développent leur aisance lors des entretiens d'embauche. En développant un nouveau partenariat et en renforçant ses liens directs avec des dirigeants d'entreprises du secteur marchand, la MLIFE propose aux jeunes de la Garantie jeunes, une nouvelle offre de services. Enfin, pour les partenaires, cela permet également à des jeunes chefs d'entreprise de percevoir les besoins et les questionnements de cette jeunesse. Mener des actions directes auprès des jeunes fait partie de l'essence même du projet du Centre des Jeunes Dirigeants.

### Si c'était à refaire :

L'action a été expérimentée en début d'année 2021 puis généralisée depuis la rentrée de septembre. Elle est organisée sur une demi-journée en fin de phase collective de la Garantie jeunes.

## ML du Grand Amiénois

Les personnes ressources au sein de la structure :

**Agathe LECUREUX**

*Responsable Territoriale*

06 23 50 05 40 - a.lectureux@mlifega.fr

**Delphine JAUDHUIN**

*Chargée de projet*

06 31 37 83 07 - d.jaudhuin@mlifega.fr

**Amin ZOUAD**

*Conseiller Garantie Jeunes*

06 48 92 14 11 - a.zouad@mlifega.fr

### Les partenaires

Le Centre des Jeunes Dirigeants Amiénois



Le mot de **Zohra BOUKABOUS**, Directrice de l'AREFIE :

« Fortes de ces innovations et savoir-faire, les missions locales des Hauts-de-France sont en ordre de marche pour embarquer les jeunes dans le Contrat d'Engagement Jeune. »



**Zohra BOUKABOUS**  
Directrice



**AREFIE : siège : 79 boulevard Carnot 59000 LILLE / adresse postale : 6 rue des Hautes Cornes 80000 AMIENS**

**Responsable de publication :** Zohra Boukabous – **Rédactrice en chef :** Séverine Scheirlinck –  
**Rédactrices :** Clara Badart, Caroline Danel, Clémence Monnier – **Agence :** @Philip Lockwood Designer graphique multimédia

Un grand merci à l'ensemble du réseau, aux pouvoirs publics : l'ARS et la DREETS, à la Région Hauts-de-France, aux partenaires des missions locales sur les territoires, et à l'ensemble de l'équipe de l'AREFIE.



